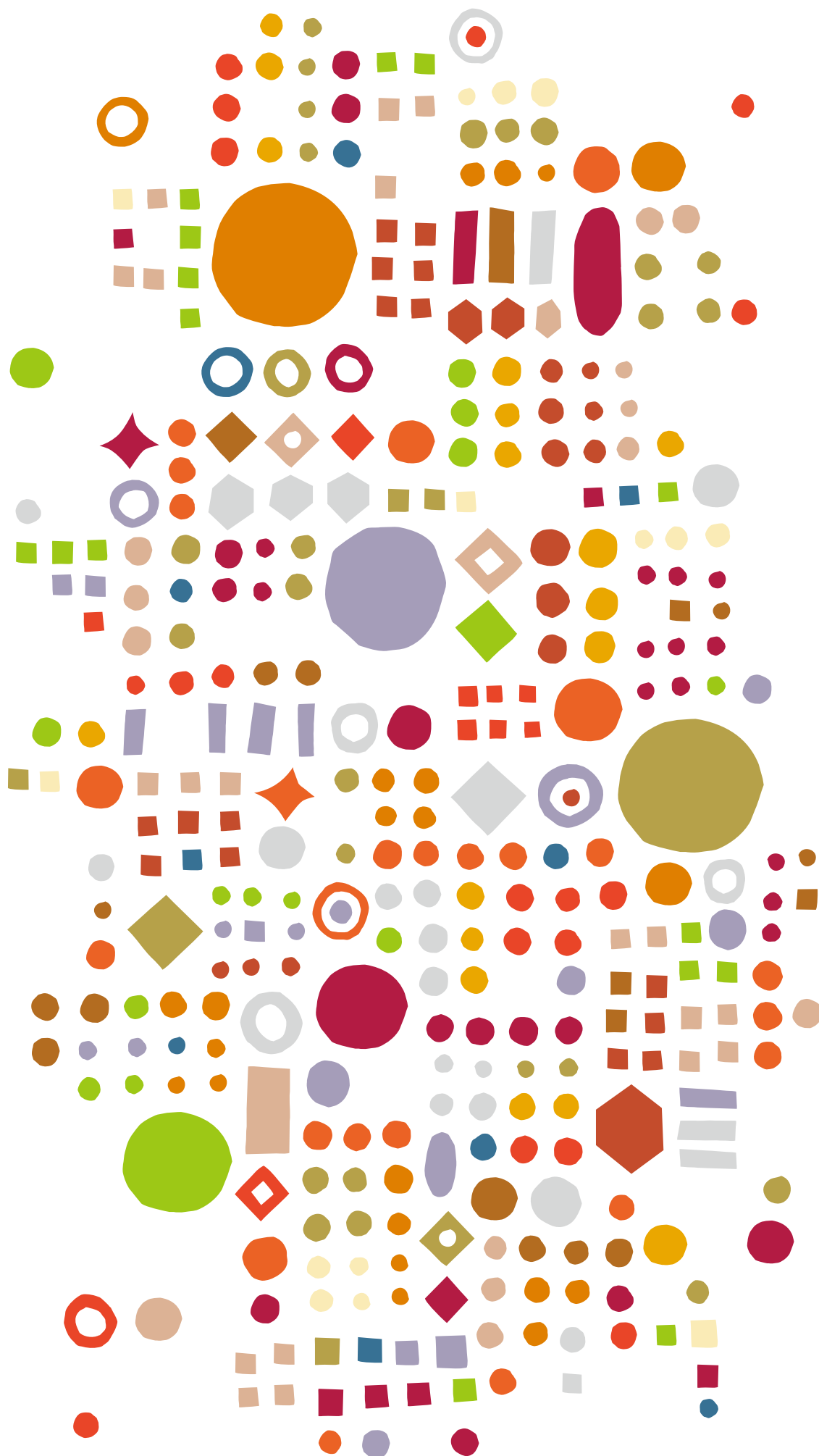


国立大学法人

# 東京学芸大学概要



2019

国立大学法人  
東京学芸大学

# 教育への情熱 知の創造

## “Pioneering Spirit for Education and Wisdom”

本学は、日本の教育系大学の中心に位置し、優れた人材を社会に送り出してきました。この標語は、教育と文化の世紀といわれる21世紀において教育と知の創造者であり、開拓者であろうとする本学の姿勢を端的に表現したものです。

As Japan's leading university of education, Tokyo Gakugei University has produced a great number of talented individuals since its foundation in the mid-20th century. The university motto succinctly expresses our resolution to remain creative and innovative in the fields of education and learning throughout the 21st century.

### 東京学芸大学の校章



この校章は、しし座と太陽のコロナをデザインしたものです。本学の創立日である5月31日の夜空に光り輝くしし座の威厳と太陽の輝きを本学の出発に重ね合わせました。

### The University Emblem

Tokyo Gakugei University was founded on 31 May 1949, and the university emblem represents the constellation of Leo in combination with the sun's corona. The Leo constellation is visible in the May night sky, and both the dignity of the Lion and the brilliance of the sun symbolize the spirit of the university at its advent.

### コミュニケーションマーク



このコミュニケーションマークは、「太陽」と「鳥」をモチーフにした、本学のフィロソフィーである「教育への情熱 知の創造」を象徴するデザインです。太陽を背にして飛翔する鳥の造形は、自然豊かな本学キャンパスを舞台に、日夜、教育と研究に励む学生・教員・職員の姿を表現しています。

### The Communication Mark

The design of this communication mark features the motifs of the sun and a bird, symbolizing the university's philosophy of “pioneering spirit for education and wisdom”. The bird flying against the backdrop of the sun represents the students, teachers and administrative staff devoting themselves day and night to education and research in the rich natural environment of the university campus.

# 目次 Contents

教育への情熱 知の創造 Pioneering Spirit for Education and Wisdom	
ごあいさつ ..... 2 President's Message	2
基本的な目標 ..... 3 Core Objectives	3
沿革 / 歴代学長 ..... 4 History / Successive Presidents	4
沿革表 ..... 5 History	5
教育学部 ..... 6 Faculty of Education	6
大学院教育学研究科(教職大学院) ..... 8 Graduate School of Education (Graduate School of Teacher Education)	8
大学院教育学研究科(修士課程) ..... 10 Graduate School of Education (Master's Course)	10
大学院連合学校教育研究科(博士課程) ..... 11 The United Graduate School of Education (Doctoral Course)	11
学生定員と在学者数 ..... 12 Fact Sheet	12
学位授与数・学位論文数、教員免許取得状況、諸資格取得者数 ..... 14 Number of Degrees Conferred / Number of Dissertations / Teacher's Licenses Obtained / Qualifications Obtained	14
入学者の出身高校の所在地県別表 ..... 15 Matriculants: Geographic Origin by High School Prefecture	15
学部卒業後の進路 ..... 16 Careers after graduation(Undergraduate students)	16
大学院修了後の進路 ..... 17 Careers after completion(Graduate students)	17
国際交流 ..... 18 International Exchange	18
研究組織 ..... 20 Research Fields	20
研究教育施設等 ..... 21 Research and Educational Institutes	21
研究活動 ..... 22 Research Activities	22
社会連携 ..... 28 Collaboration with Society	28
附属学校 ..... 32 Affiliated Schools	32
機構図 ..... 36 Organization	36
役職員 ..... 37 Administrative staff	37
財政状況 ..... 38 Financial Facts	38
小金井キャンパスマップ ..... 40 Koganei Campus Map	40
部局等所在地、土地及び建物 ..... 42 Facilities	42



## ごあいさつ President's Message

学長 出口 利 定 President Deguchi Toshisada

東京学芸大学は、「高い知識と教養を備えた創造力と実践力に富む有為の教育者を養成する」をミッション・ステートメントとし、日本の教員養成を担う中核的な大学として国民の要望に応え、少子高齢化、環境・資源・エネルギー問題、貧困、いじめ、紛争・など複雑・多様化した社会および児童・生徒を取り巻く今日的な教育問題の解決に貢献したいと考えています。

経済界のみならず多領域でグローバル化が急速に進み大学で学んだ知識も時間経過とともに直ぐに時代遅れになる現代において、教員養成教育では量的拡大から質的再編へとその焦点の転換が求められ、知識基盤社会、生涯学習社会の中核を担うより質の高い人材の育成が期待されています。学士力、就業力といった、専門的知識獲得とともに社会人として活躍できる能力の育成が強く求められるなか、私たちは学校教育の場において、日本はもとより世界で活躍する実践力、授業力に富んだ教員の養成を目指します。

今日、大学生の教養崩壊の問題が声高に言われていますが、本学では教育科学、人文・社会科学、自然科学、芸術・スポーツ科学の幅広い領域の研究者である多くの教員が学生の教育、修学にあたっています。これらの資源を積極的に活用し、厚みのある、柔軟な思考力をもった人間の形成を目指しています。

今の日本は他国が経験したことのない諸問題に直面し、学校現場においても教員は次々と生じる新しい問題に真摯に取り組んでいます。教育こそあらゆる問題を解決する源泉であり、たとえ困難に突き当たっても、私たちは教育に希望を見出したいと思えます。教育は長期的スパンでとらえなければなりません、着実に世界に向かって何かを広げていく力を持っています。有為の教育者を育成することを通じて、新たな社会形成と文化形成に大きく貢献してまいります。

The mission statement of Tokyo Gakugei University captures the core aim of the university as follows: “to develop talented educators who possess rich creativity and practical classroom skills backed by both advanced specialized knowledge and well-rounded general knowledge.” Today society is becoming increasingly complex and diverse. Society is graying with the decrease in the birthrate. Humankind faces challenges in relation to the environment, resources, and energy. Society must also address the issues of poverty, regional conflict, and school bullying. To respond to the needs and demands of Japanese society as one of the nation's core universities specialized in teacher training, Tokyo Gakugei University seeks to contribute to the resolution of education issues surrounding society as well as pupils and students.

Today globalization proceeds apace not only in the business community but also in academia, and knowledge gained during the university years quickly becomes out-of-date with the passage of time. In this context, teacher-training universities are being called to shift their focus from quantitative expansion to qualitative restructuring, and we are expected to produce high-quality educators who can be core leaders of a knowledge-based society that is characterized by lifelong learning. There is much talk recently about core competencies for bachelor's degrees, and students' ability to find suitable employment. This indicates the strong call today for universities to impart to students not only specialized knowledge but also the skills necessary to be active members of society. In this context, Tokyo Gakugei University aims to equip teachers with advanced classroom and teaching skills so they can excel in the field of school education as educators in Japan or other areas around the world.

There are those who decry the collapse of the liberal arts university education today. Liberal arts education is alive and well at Tokyo Gakugei University, however. Our faculty is composed of scholars in a wide range of fields, including pedagogy, the humanities, social sciences, natural sciences, the arts, and sports science, and they are in charge of educating students. Actively harnessing these resources, Tokyo Gakugei University strives to instill in students richness of character and flexibility of mind.

Today Japan faces a variety of issues that no other country has ever tackled. In the classroom, educators are earnestly addressing the succession of new issues that are arising. Education itself is a wellspring of potential for the resolution of all kinds of problems. Even if we face hardship, I think we seek to find hope in education. Education must be understood from the long-term perspective, but it has the power to steadily spread new things to people and the entire international community. By developing talented educators, Tokyo Gakugei University aims to make a major contribution to the formation of new societies and cultures.

### 基本的な目標

### Core Objectives

東京学芸大学は、教育を通しての社会変革を主導する大学として、知識基盤社会の進展・グローバル化の展開・教育的課題の多様化・地域社会の疲弊という現代社会の特徴に対して、協働して課題を解決する力・多様性を尊重する力・自己を振り返り、自己を表現する力・新しい社会を創造する力という四つの力を持った次世代の子どもを育成するための人材養成を使命とする。

本学はこれまで初等・中等教育における様々な教育実践や教科教育に関わる有為の教育者を養成してきた教育の総合大学であるが、第3 期中期目標期間が日本の社会及び教育の大きな転換点であると認識し、次世代の子どもを育成を目指す次世代育成教育において、次の三つの役割を担い、日本の教育を主導する全国的拠点大学となるとともに、広く海外に日本の教育成果を発信する大学となることを目標とする。

- (1) 教育課題の多様化に対応する力や、知識基盤社会における継続的な教育環境の変化に対応する力を持つ新しい教員を養成するとともに、諸課題に直面している教育現場の教員に対して、次世代の子どもを育成する上で必要な能力を付与する研修を実施する。そのために第3 期中期目標期間において、教育学部と大学院において必要なカリキュラム及び教育組織の整備を行うとともに、現職教員研修のための組織を立ち上げる。
- (2) 現在進行しつつある日本社会の変化と教育改革に伴う教育課題の多様化・複雑化には、学校教員と教育支援者が協働して対応に当たる必要があるという認識の下に、教育支援の専門的スキルを持つ人材及びコーディネーターを養成するとともに、教育支援者と協働できる教員を養成する。併せて学校と教育支援者を結びコーディネート体制の構築に寄与し、地方自治体、教育委員会、NPO、民間企業等と連携した教育支援事業を展開する。
- (3) 次世代育成教育のための研究を集中的に展開するとともに、その研究成果を次世代育成教育モデルとして全国及び世界に発信する。そのために本学 (T) が、北海道教育大学 (H)・愛知教育大学 (A)・大阪教育大学 (O) と連携して進める HATO プロジェクト及び日本教育大学協会を基盤とした全国的ネットワークを構築するとともに、OECD 及び教員養成国際コンソーシアムと連携して、国際的な発信の基盤を作る。

Tokyo Gakugei University plays a leading role in the transformation of society through education. Our mission is to respond to the characteristics of contemporary society, including the growth of a knowledge-based society, increasing globalization, the diversification of educational challenges, and the exhaustion of local communities, by cultivating human resources who contribute to education for the children of the next generation to give them four key strengths: the strength to work together to solve challenges, the strength that comes from valuing diversity, the strength to reflect on and express themselves, and the strength to create a new society.

We have been a full curriculum education university that has helped to train valuable educators in a wide variety of education practices and subject curricula in primary and secondary education. Now, recognizing MEXT's Third Medium-term Objective Period as a major turning point for Japanese society and education, we aim to act as a nationwide center to lead Japanese education through the following three roles in education and training designed to cultivate the next generation of children, and also aim to be an international hub that will bring the results of Japanese education to a wider audience around the world.

- (1) In addition to training new teachers with the strength to respond to diversifying educational challenges and the strength to respond to a constantly changing education environment within a knowledge-based society, we will provide teachers with training that gives them the skills they need to educate the children of the next generation and to respond to a challenging education environment. To this end, during the Third Medium-term Objective Period, we will carry out necessary reorganizations of the undergraduate and graduate teaching curricula, and will launch a new system to provide further training to current teachers already working.
- (2) The changes underway in Japanese society and education reforms make it essential for school teachers and supporters of education to work together to respond to increasingly diverse and complex education challenges. In addition to training human resources and coordinators with specialist skills in education support, we will work to train teachers who are ready to work alongside supporters of education. We will also contribute to the construction of a coordination system that brings together schools and education supporters, and will develop education support projects that incorporates local government, education committees, NPOs, and private-sector companies.
- (3) In addition to focusing on research toward education that will cultivate the next generation, we will work to publicize the results of this research throughout Japan and internationally as a model for next-generation education. To this end, we will build a nationwide network based on the HATO Project incorporating Tokyo Gakugei University (T), Hokkaido University of Education (H), Aichi University of Education (A), Osaka Kyoiku University (O) and the Japan Association of Universities of Education, and will work together with the OECD and the International Consortium for Universities of Education to develop a strong base from which to spread our results internationally.

# 沿革 / 歴代学長

## History / Successive Presidents

### 沿革 History

本学は戦前に東京にあった東京第一師範学校、東京第二師範学校、東京第三師範学校と東京青年師範学校が母体となり、昭和24年教育者養成を目的とする新制大学として発足した。これらの師範学校の前身は、明治6年に設立された東京府小学教則講習所や明治33年に設立された東京府女子師範学校などである。

設立以来本学は、全国の教育界に多くの人材を送り出し、教員養成において伝統ある大学として発展してきた。

大学の発足当時、本学は世田谷、小金井、大泉、竹早、追分の5分校と調布分教場で構成され、小金井、大泉、竹早、追分の4分校には前期課程（1・2学年）が、世田谷分校には後期課程（3・4学年）が置かれていた。その後大学統合計画に基づいて昭和26年に調布分教場が廃止されたのをはじめとして、各分校が順次廃止され、昭和39年に小金井市の現在地に統合された。

昭和41年学芸学部を教育学部と改めるとともに、大学院教育学研究科（修士課程）を設置し、人文科学・社会科学・自然科学や体育・芸術の幅広い分野にわたる教育研究を行う体制を整え、高度に専門化された知識と能力を備えた有能な教員の養成を行うようになった。

その後昭和48年には特殊教育特別専攻科を設置し、特別支援教育をより広く実施する体制を確立した。

昭和63年からは、既設の教員養成課程（以後教育系と呼ばれるようになった）に加え、新たに学校教育以外の分野で社会に貢献する教育者を育成する新課程（教養系）を設置し、時代の要請に応じた幅広い人材の育成に努めている。

平成8年には、埼玉大学、千葉大学、横浜国立大学とともに教科教育学を中心とする研究者養成を目的とした大学院連合学校教育学研究科（博士課程）を設置した。

平成16年に日本の高等教育政策の変更とともに、本学も国立大学法人東京学芸大学となり、現在の経営体制を確立した。

平成20年には、大学院教育学研究科に専門職学位課程（教職大学院）を設置して、日本の教育に貢献するための体制を、充実させた。

平成27年に、従来の教育系を学校教育系に、教養系を教育支援系に改編した。

平成31年には、大学院教育学研究科の再編を行い、修士課程における教員養成機能を教職大学院へ移行し、修士課程は教育支援人材養成の高度化を図る課程に再編した。

Tokyo Gakugei University was formally chartered as a university in 1949 when four teacher training institutions in Tokyo from the pre-war era were merged. These institutions (Tokyo First, Second, and Third Normal School and Tokyo Youth Normal School) in turn trace their history back to the Tokyo School of Training Elementary School Teachers founded in 1873 and Tokyo Women's Normal School founded in 1900.

Ever since its founding, the university has sent its graduates in large numbers to serve as educators throughout Japan, developing into an institution with a fine tradition of teacher education.

At the time the university was chartered, the main campuses were located in Setagaya, Koganei, Oizumi, Takehaya, and Oiwake, with a branch school in Chofu. The first two years of courses were taught on the Koganei, Oizumi, Takehaya, and Oiwake campuses, while the third and fourth years took place in Setagaya. The Chofu branch was abolished in 1951 as part of a consolidation plan. Eventually the other campuses were closed as well and all education took place at the present Koganei location starting in 1964.

In 1966 the Faculty of Liberal Arts was changed to Faculty of Education, and a Graduate School of Education (master's program) was established to provide education and research in a wide range of fields from humanities and social sciences to natural science, physical education, and the arts, training capable educators equipped with a high level of specialized knowledge and skills.

In 1973 a Department for Special Needs Education was established enabling the training of educators specializing in teaching persons with any of a wide range of physical or mental disabilities.

In 1988 a Liberal Arts Division was added alongside the Teacher Training Division to develop educators capable of contributing to society in fields other than school education and with the intention of bringing up human resources meeting the needs of the age.

In 1996 the United Graduate School of Education (Doctoral Course) was set up in collaboration with Saitama University, Chiba University, and Yokohama National University for the purpose of training researchers with a focus on curriculum and educational studies.

In 2008, Japan's higher education policy changed, and along with other universities, Tokyo Gakugei University became a "national university corporation," establishing its current administrative structure.

In 2008 the Professional Degree Program of the Graduate School of Teacher Education was set up within the Graduate School of Education, augmenting the university's capacity to contribute to education in Japan.

In 2015 the former undergraduate Teacher Training Course was reorganized as the School Education Course, and the undergraduate Liberal Arts Course was reorganized as the Educational Specialist Course.

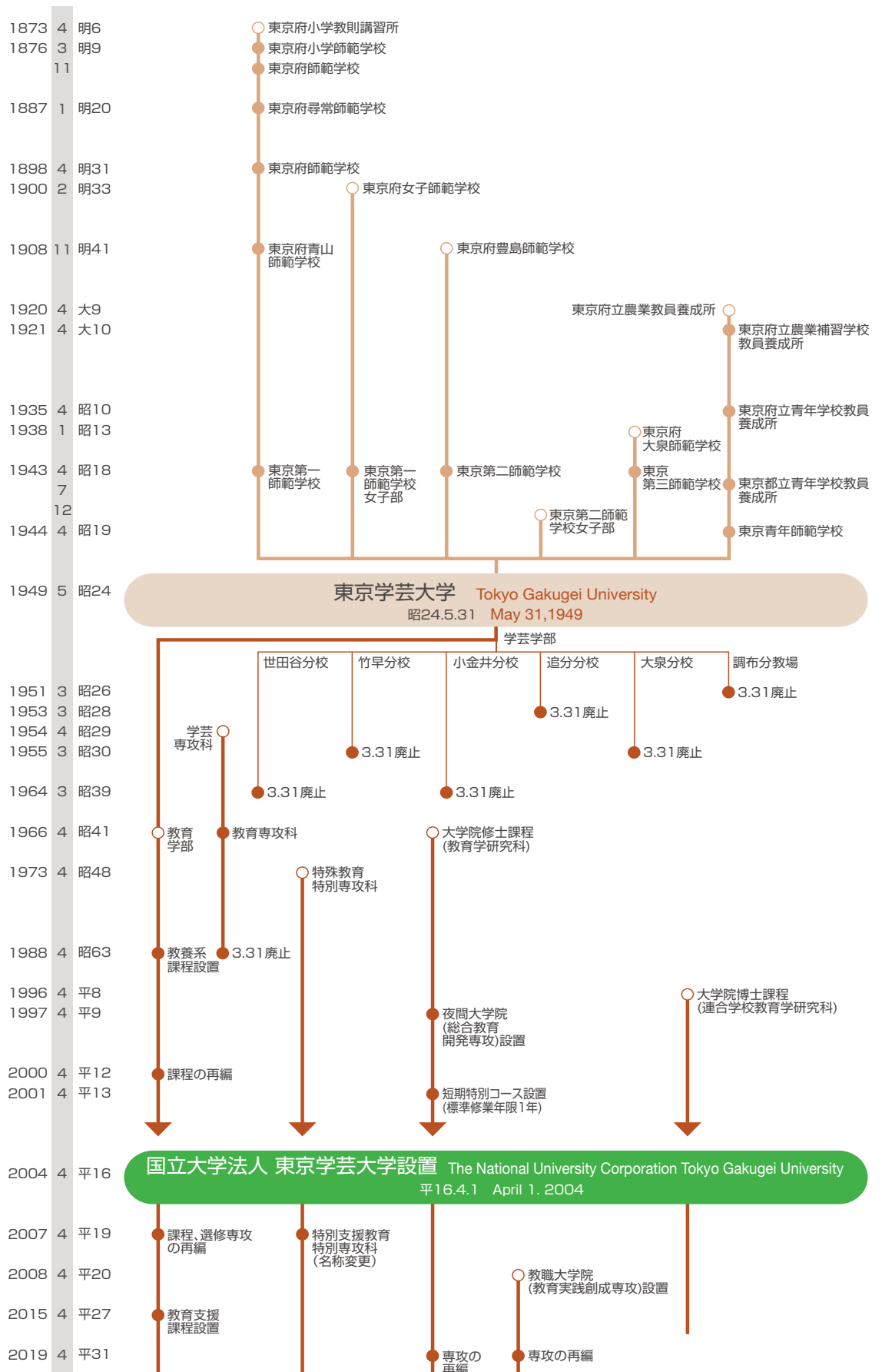
In academic year 2019 the Graduate School of Education was reorganized; the teacher training aspects of its Master's Course were shifted to the Graduate School of Teacher Education, while the Master's Course was restructured as a course to raise training standards for educational specialists.

### 歴代学長 Successive Presidents

氏名 Name	在職期間 Periods of Service	氏名 Name	在職期間 Periods of Service
木下一雄 Kinoshita, Kazuo	昭和24年5月31日～昭和31年10月21日 May 31, 1949 October 21, 1956	関四郎 Seki, Shiro	昭和60年11月10日～平成3年11月9日 November 10, 1985 November 9, 1991
村上俊亮 Murakami, Syunsuke	昭和31年10月22日～昭和36年11月9日 October 22, 1956 November 9, 1961	蓮見音彦 Hasumi, Otohiko	平成3年11月10日～平成9年11月9日 November 10, 1991 November 9, 1997
高坂正顕 Kousaka, Masaaki	昭和36年11月10日～昭和42年11月9日 November 10, 1961 November 9, 1967	岡本靖正 Okamoto, Yasumasa	平成9年11月10日～平成15年11月9日 November 10, 1997 November 9, 2003
鎌田正宣 Kamata, Masanori	昭和42年11月10日～昭和48年11月9日 November 10, 1967 November 9, 1973	鷺山恭彦 Washiyama, Yasuhiko	平成15年11月10日～平成22年3月31日 November 10, 2003 March 31, 2010
太田善磨 Ota, Yoshimaro	昭和48年11月10日～昭和54年11月9日 November 10, 1973 November 9, 1979	村松泰子 Muramatsu, Yasuko	平成22年4月1日～平成26年3月31日 April 1, 2010 March 31, 2014
阿部猛 Abe, Takeshi	昭和54年11月10日～昭和60年11月9日 November 10, 1979 November 9, 1985	出口利定 Deguchi, Toshisada	平成26年4月1日～ April 1, 2014

# 沿革表

# History



# 教育学部

## Faculty of Education

課程 Courses	定員 Number of Students	専攻 Departments	選修 Subjects
初等教育教員養成課程 (A 類) Elementary School Education (A)	545	国語、社会、数学、理科、音楽、美術、保健体育、家庭、英語、学校教育、学校心理、国際教育、情報教育、環境教育、ものづくり技術、幼児教育 Japanese, Social Studies, Mathematics, Science, Music, Fine Arts, Health and Physical Education, Home Economics, English, School Education, School Psychology, International Education, Infomatics Education, Environmental Education, Technology Education of Monodzukuri, Early Childhood Education	
中等教育教員養成課程 (B 類) Secondary School Education (B)	230	国語 Japanese 社会 Social Studies 数学 Mathematics 理科 Science 音楽 Music 美術 Fine Arts 保健体育 Health and Physical Education 家庭 Home Economics 技術 Technology 英語 English 書道 Calligraphy	
特別支援教育教員養成課程 (C 類) Special Needs Education (C)	40	聴覚障害教育 Education of Individuals with Hearing Disabilities 言語障害教育 Education of Individuals with Speech Disabilities 発達障害教育 Education of Individuals with Developmental Disabilities 学習障害教育 Education for Individuals with Learning Disabilities	
養護教育教員養成課程 (D 類) School Health Care and Education (D)	10	養護教育 School Health Care and Education	

School Education Course  
学校教育系

課程 Courses	定員 Number of Students	専攻 Departments	コース Courses	サブコース Subcourses
教育支援課程 (E 類) Educational Specialist (E)	185	教育支援 Educational Specialist	生涯学習 Lifelong Education カウンセリング Counseling and Clinical Psychology ソーシャルワーク Social Work 多文化共生教育 Multi-Cultural Education 情報教育 Infomatics Education 表現教育 Expression Education 生涯スポーツ Lifelong Sports	生涯学習 Lifelong Education 文化遺産教育 Cultural Heritage Education 多言語多文化 Multilingual-Multicultural Studies 地域研究 Area Studies

Educational Specialist Course  
教育支援系

(A 類)～(E 類) は各課程の略称を示す。  
A ~ E indicate the courses above.

## 教育職員免許状／履修基準と卒業要件

### Teacher's Licenses / Subject Area and Graduation Requirements

#### 学校教育系 School Education Course

卒業要件を満たすと所属する選修又は専攻により次のいずれかの免許状が取得できます。

According to departments and subjects, students become qualified for a teaching certificate upon completing the following courses.

- 幼稚園教諭一種免許状  
Kindergarten Teaching Certificate, 1st Class
- 小学校教諭一種免許状  
Elementary School Teaching Certificate, 1st Class
- 各専攻教科に対応する中学校教諭及び高等学校教諭一種免許状  
ただし、● 社会専攻の高等学校は地理歴史又は公民のいずれか一種類
  - 技術専攻の高等学校免許は工業
  - 書道専攻の中学校免許は国語
- 1st Class Teaching Certificate of Junior/Senior High School
  - social studies major: geography/history or civics for senior high school
  - technology major: technology for senior high school
  - calligraphy major: Japanese for junior high school
- 特別支援学校教諭一種免許状  
Teaching Certificate, 1st Class (School for Children with Special Needs)
- 養護教諭一種免許状  
Nurse Teacher Certificate, 1st Class

#### 履修基準と卒業要件

##### Subject Area and Graduation Requirements

(単位)  
Credits

課程等 Courses, Departments, Subjects	A 類		B 類	C 類		D 類
	幼児以外 Other than Early Childhood Education	幼児教育 Early Childhood Education		小免 Teaching Certificate of Primary School	中免 Teaching Certificate of Junior High School	
科目等 Subjects						
教養科目 Liberal Arts Subjects	22	22	22	22	22	22
教育基礎科目 Foundation Subjects	47	39	35	49	37	29
専攻科目 Major Subjects	55	63	67	71	77	69
自由選択 Electives	5	5	6	3	6	8
合計 Total	129	129	130	145	142	128

#### 教育支援系 Educational Specialist Course

教育支援系では、免許状取得を卒業要件とはしていませんが、下記コースでは免許状を取得できる授業科目を開設しています。

In the Educational Specialist Course, students are not required to earn the credits necessary for a teaching certificate, but the following certificates can be obtained from the respective courses, provided the student fulfills the necessary requirements.

- 多文化共生教育コース  
Multi-Cultural Education
- 多言語多文化サブコース  
Multilingual-Multicultural Studies
  - 中学校教諭一種免許状 (英語)  
1st Class Teaching Certificate of Junior High School (English)
  - 高等学校教諭一種免許状 (英語)  
1st Class Teaching Certificate of Senior High School (English)
- 地域研究サブコース  
Area Studies
  - 中学校教諭一種免許状 (社会)  
1st Class Teaching Certificate of Junior High School (Social Studies)
  - 高等学校教諭一種免許状 (地理歴史)  
1st Class Teaching Certificate of Senior High School (Geography-History)
  - 高等学校教諭一種免許状 (公民)  
1st Class Teaching Certificate of Senior High School (Civics)
- 情報教育コース  
Infomatics Education
  - 高等学校教諭一種免許状 (情報)  
1st Class Teaching Certificate of Senior High School (Informatics)
- 生涯スポーツコース  
Lifelong Sports
  - 中学校教諭一種免許状 (保健体育)  
1st Class Teaching Certificate of Junior High School (Health and Physical Education)
  - 高等学校教諭一種免許状 (保健体育)  
1st Class Teaching Certificate of Senior High School (Health and Physical Education)

#### 履修基準と卒業要件

##### Subject Area and Graduation Requirements

(単位)  
Credits

課程等 Courses	E 類
科目等 Subjects	
教養科目 Liberal Arts Subjects	22
教育基礎科目 Foundation Subjects	10
専攻科目 Major Subjects	76
自由選択 Electives	16
合計 Total	124

#### 特別支援教育特別専攻科 Postgraduate Course in Special Needs Education

特別専攻科は、教員免許状を取得して大学を卒業した後に、特別支援教育を1年間学ぶコースです。特別支援における資質の優れた教育者を養成することを目的としています。

The purpose of this one-year postgraduate course is mainly to provide teachers of special needs education with a deeper understanding of this field.

取得できる免許状

- 特別支援学校教諭一種免許状  
Teaching Certificate, 1st Class (School for Children with Special Needs)
- 特別支援学校教諭専修免許状  
Specialized Certificate (School for Children with Special Needs)

# 大学院教育学研究科 Graduate School of Education

## 大学院教育学研究科 Graduate School of Education

### 目的 Purpose

東京学芸大学大学院教育学研究科は、学部における教養教育及び専門教育の基礎の上に、豊かな人間性と科学的精神に立脚した教育研究活動を通して、教育の分野における高度専門職業人又は教育研究の推進者になるための優れた専門能力及び実践力を養うことを目的としています。The purpose of Tokyo Gakugei University's Graduate School of Education is to cultivate the outstanding practical classroom skills or research ability necessary for students to become highly skilled professionals in the education field or leading educational researchers. Students pursue these goals through educational and research activities underpinned by a humanist and scientific mindset, building on the liberal arts and specialist education acquired in undergraduate programs.

### 研究科の組織・編成 Organization

大学院教育学研究科は、教育実践専門職高度化専攻の1専攻5プログラム17サブプログラムからなる教職大学院（専門職学位課程）と、次世代日本型教育システム研究開発専攻及び教育支援協働実践開発専攻の2専攻3プログラムからなる修士課程により構成されています。The Graduate School of Education is made up of (i) the Professional Degree Program of the Graduate School of Teacher Education, which offers one major (Advanced Studies on Transforming Educational Practice), comprising five programs and 17 subprograms, and (ii) the Master's Course, offering two majors (Next-Generation Japanese Education System Research and Development, and Cooperation and Practice Development for Educational Specialists), comprising three programs each.

## 教職大学院（専門職学位課程） Graduate School of Teacher Education (Professional Degree Program)

### 養成目標 Training Objective

教職大学院（専門職学位課程）は、教科等の指導や現代的教育課題に対する取組において、教職員・保護者・地域の人々・専門家と協働して問題解決にあたることのできる高度な実践的指導力を備え、学校や地域の教育活動においてリーダーとなる教員（スクールリーダー）を養成することを目標とします。The objective of the Major in Advanced Studies on Transforming Educational Practice is to train teachers who can serve as "school leaders" for educational activities in schools and local communities. Such teachers should demonstrate advanced practical teaching skills and be able to cooperate with faculty members, parents or guardians, local residents, and experts to solve problems during the teaching of curricula and during initiatives to address present-day educational challenges.

### 学びの特色 Educational Features

〈理論と実践の往還〉  
Linking theory and practice  
「大学院で理論を学び、教職専門実習や課題研究、演習を通じて、学校の中でその応用を図る」「学校の課題を大学院に持ち寄り、理論的に考察・検証する」など、理論と実践の往還を意識した学びを重視しています。その基盤となっているのが、学びを支える協働のシステムです。  
This degree program attaches importance to learning that links theory and practice. For example, students might learn a certain theory at graduate school, and use specialist teaching practice, issue-based research, or seminars to work out how to apply it within a school. Alternatively, students may bring a school's issues back to the graduate school to examine and study them from a theoretical perspective. This approach is underpinned by a cooperative system for supporting students' learning.

〈プログラム、サブプログラム制〉  
Program and subprogram system  
学校に期待されている多様な教育ニーズに対するために、5つのプログラム、17のサブプログラムを用意し、多様で、高度な専門的な学びを可能としています。  
To cater to the variety of educational needs expected of schools, five programs and 17 subprograms are available, enabling a diverse range of advanced specialist learning.

〈アクティブ・ラーニングの視点〉  
An active learning approach  
教職大学院（専門職学位課程）では、「参加と協働」を重視し、事例研究、授業観察・分析、フィールドワーク等を積極的に導入した指導方法を採用するなど、主体的、能動的な学びを展開します。  
The Graduate School of Teacher Education attaches importance to participation and cooperation. It promotes self-directed, active learning through a range of means, including teaching methods that make positive use of learning activities such as case studies, observation and analysis of classes, and field work.

### カリキュラム Curriculum

教職大学院（専門職学位課程）のカリキュラムは、上記養成目標を達成するために、①教職大学院全体のカリキュラムの共通枠組みであり、5領域からなる「専攻科目」、②各プログラム（サブプログラム）ごとに基礎科目、演習Ⅰ、演習Ⅱを開設する「プログラム科目」、③各プログラム（サブプログラム）ごとに、特色ある専門的科目を開設する「高度選択科目」、④学校現場等において実際に子どもたちを対象にした教育活動に参加する「教職専門実習」（現職教員は10単位中8単位免除）、⑤学生が自ら学校現場等から問題意識や課題を立ち上げ、その課題の改善や解決に向けて探求を行う「課題研究」から構成されます。また、博士課程への進学を希望する者が学術論文を作成できるように、高度研究プログラムや、国際バカロレア機構の認定を受けて、国際バカロレア認定校における中等教育プログラム（MYP）とディプロマプログラム（DP）について国際バカロレア教員認定の登録資格を取得するための特別プログラムを設けています。  
The curriculum of the Professional Degree Program comprises the following five elements, aimed at achieving the above training objective: (i) major subjects, which comprise five fields and provide a shared framework for all curricula at the Graduate School of Teacher Education; (ii) program subjects, which offer foundation subjects, Seminar I and Seminar II for each program (and subprogram); (iii) advanced optional subjects, which offer distinctive specialist subjects for each program (and subprogram); (iv) specialist teaching practice, which enables students to participate in the actual teaching of children in classrooms and elsewhere (working teachers are exempted from eight of the ten required credits); and (v) issue-based research, whereby students themselves establish known issues or challenges to be tackled within the classroom or elsewhere and undertake research aimed at ameliorating or resolving those issues.  
In addition, the Professional Degree Program offers an advanced research program to enable students who wish to go on to the doctoral course to write a dissertation, as well as a special program for becoming International Baccalaureate® (IB)-certified and acquiring the qualification necessary to register as an IB-certified teacher of the Middle Years Programme (MYP) and the Diploma Programme at an IB-certified school.

修了要件  
Requirements  
for Completion

教職大学院（専門職学位課程）の修了要件は、大学院に2年（1年履修プログラムによる履修者は1年）以上在学し、所定の46単位以上を修得することが必要です。

The requirements for completion of the Professional Degree Program are that the student has been enrolled at the graduate school for a minimum of two years (or a minimum of one year for students on the one-year study program) and has earned a minimum of 46 of the stipulated credits.

教育実践専門職高度化専攻  
Course for Development of Educational Professionals

組織  
Organization

	プログラム program	サブプログラム subprogram
	学校組織マネジメント Management for School Organization	
	総合教育実践 Comprehensive Educational Practice	
教科領域指導 Teaching Subject Areas		国語教育 Japanese Language Education
		社会科教育 Social Studies Education
		数学教育 Mathematics Education
		理科教育 Science Education
		音楽教育 Music Education
		美術・工芸教育 Art & Craft Education
		書道教育 Calligraphy Education
		保健体育教育 Health and Physical Education
		技術教育 Technology and Technical Education
		家庭科教育 Home Economics Education
		英語教育 English Education
		情報教育 Informatics Education
		幼児教育 Early Childhood Education
養護教育 School Health Care and Education		
	特別支援教育高度化 Advancement of Special Support Education	
教育プロジェクト Educational Project		学校教育課題 Special Problem of School Education
		国際理解・多文化共生教育 International Understanding and Multi-Cultural Education
		環境教育 Environmental Education
計 Total	5 プログラム	17 サブプログラム

〈長期履修制度〉

Extended study scheme

現職教員等が働きながら無理なく長期的な計画を立てて学ぶことができるよう、4年間を上限として在籍できる制度を設けています。

A scheme whereby students can be enrolled at the graduate school for up to four years, aimed at enabling working teachers, etc., to set long-term plans for studying alongside their work in a way that is manageable.

〈1年履修プログラム〉

One-year study program

現職教員を対象として、実務経験等を審査し、実習を8単位免除することによって1年間の在籍で修了できるプログラムを設けています。

A program for working teachers that reviews their practical experience and other attributes, and exempts them from eight teaching practice credits, enabling them to complete their course during a single year of enrollment at the graduate school.

現職教員等が  
学びやすいしくみ  
Making it easy for  
working teachers, etc.  
to study

〈2年次に現任校で勤務しながら履修する制度〉

Scheme enabling second-years to study while working at their current school

大学院設置基準の特例を活用し、1年次はフルタイムで修学し、2年次は在籍校に勤務をしながら夜間等において授業や課題研究の指導を受ける制度を設けています。

A scheme that makes use of a special provision in the Standards for Establishment of Graduate Schools so that working teachers can study full-time during their first year, then during their second year work at their school while they take classes and receive tutoring for their issue-based research during the evenings or other non-working hours.

〈授業の夜間・休日・夏季休業中の開講〉

Provision of classes during evenings, holidays, and the summer break

現職教員等が働きながら学べるように、授業の一部について夜間や休日、夏季休業中等に開講します。

Some classes are offered outside school hours, including during evenings, holidays, and the summer break, to allow working teachers, etc. to continue working as they study.

## 修士課程 Graduate School of Education (Master's Course)

### 養成目標 Training Objective

次世代の教育を先導するためのグローバル、教育 AI（人工知能）、臨床心理、教育協働などの、これからの社会で求められる先端的なテーマに焦点を合わせ、その内容を教育の側から改めて捉え直すとともに、それらテーマの専門性をも兼ね備えた、総合的で新たな能力を身につけた教育者・研究者を育てることを目標とします。  
The objective of the Graduate School of Education Master's Course is to focus on cutting-edge themes that will be indispensable for society from now on, and to reappraise their content from an educational perspective. Such themes include globalism, educational AI (artificial intelligence), clinical psychology, and educational cooperation, all of which are needed to guide the education of the next generation. At the same time, the graduate school aims to cultivate educators and researchers who combine expertise in those themes with mastery of a comprehensive range of new skills.

### 学びの特色 Educational Features

本学は、様々な連携・協働が可能となる、官公庁、大学、大企業等が集まる東京に立地し、教育に関わる産官学での先端的な共同研究等に多く取り組んでいます。その結果、産学連携による外部資金を多く獲得するとともに、科学研究費補助金の採択率も高く、充実した人材と環境に恵まれています。  
The university is located in Tokyo, a place where government offices, universities, major corporations, and other organizations are gathered, enabling a wide diversity of partnerships and cooperation. Accordingly, it is engaged in a great deal of cutting-edge joint research related to education in collaboration with industry and government. As a result, the university obtains a large amount of outside funding through its partnerships with industry and is frequently successful in obtaining grants-in-aid for scientific research, enabling it to benefit from a full complement of talented personnel and a well-appointed teaching environment.

#### 〈プログラム制、コア・テーマの導入〉

##### Introduction of program system and core themes

新たな教育を創造するとき期待されている多様なニーズに対応するために、次世代日本型教育システム研究開発専攻では「コア・テーマ」の設定を、教育支援協働実践開発専攻では「プログラム」制を導入し、先端的、現代的、総合的な新しい内容の学びを可能としています。

To cater to the diverse needs that are expected to arise when new forms of education are created, the Graduate School of Education has established core themes within its Next-Generation Japanese Education System Research and Development major and adopted a program system within its Cooperation and Practice Development for Educational Specialists major. In this way it has enabled cutting-edge, contemporary, comprehensive learning that features new content.

#### 〈フィールド研究の導入〉

##### Introduction of field research

フィールド研究により、社会実践活動と学修活動を両立させる方法である「サービス・ラーニング」要素を導入し、また、課題設定・意思決定・情報検索を、院生・指導教員・フィールドの協力者のチームとして行い、フィールドにおける課題解決に取り組む「プロジェクト・ベースド・ラーニング」を展開し、より主体的で実践的な学びを展開します。

The graduate school introduced field research to provide an element of service learning, which is a method of combining practical action in the community with studying. It also offers study that is more self-directed and practical than usual in the form of project-based learning, whereby teams comprising the graduate school students, their academic supervisors, and collaborators in the field identify issues to tackle, make decisions, and retrieve information as they endeavor to solve problems in the field.

### カリキュラム Curriculum

教育学研究科（修士課程）のカリキュラムは、上記養成目標を達成するために、①各専攻の基盤的な力を身につける領域である「専攻基盤科目」、②基盤科目の上に、専攻やプログラム毎に基礎的な力を身につける領域である「専攻基礎科目」、③各専攻やプログラム毎に、高度な専門性を高める領域である「専攻展開科目」、④各専攻やプログラム毎に、実践性や学びの統合を高める領域である「専攻発展科目」、⑤専門に基づいて知見の深化と研究能力を高める領域である「特別研究」、⑥「修了研究」＝修士論文または課題研究（特定の課題についての研究の成果）から構成されます。

The curriculum of the Master's Course comprises the following six elements, aimed at achieving the above training objectives: (i) foundation specialty subjects, which are the fields in which students must acquire a foundational level of competence for each major; (ii) elementary specialty subjects, which build on the foundation subjects and are the fields in which students must acquire an elementary level of competence for each major and program; (iii) advanced specialty subjects, which are the fields in which students must develop advanced expertise for each major and program; (iv) extended specialty subjects, which are the fields in which students must more closely integrate practical activities and learning for each major and program; (v) special research, which is the field in which students must deepen their knowledge and improve their research skills according to their specialty; and (vi) completion research, which consists of a master's thesis or issue-based research (the product of research into a specific issue).

### 修了要件 Requirements for Completion

(1) 原則として2年（長期履修学生は3年又は4年）以上在学し、(2) その所属する専攻及び関連する他の専攻の授業科目について、各専攻によって定められている履修基準と指導教員の指導の下に、30単位以上を修得し、(3) 在学中に修士論文または課題研究の成果の審査及び最終試験に合格する必要があります。In principle, students must (1) have been enrolled at the graduate school for a minimum of two years (three or four years for extended study students), (2) have earned a minimum of 30 credits for class subjects in their own major and in other related majors according to the subject areas stipulated for each major and the guidance of the student's academic supervisor, and (3) have passed a review of their master's thesis or the product of their issue-based research, in addition to passing a final exam, while still enrolled at the graduate school.

### 組織 Organization

専攻 major	プログラム program
次世代日本型教育システム研究開発 Research and Development of Next Generation Japanese Educational System	
教育支援協働実践開発 Research and Development of Collaborative Educational Practices	教育 AI 研究 Education by Artificial Intelligence 臨床心理学 Clinical and Counseling Psychology 教育協働研究 Collaborative Education

大学院教育学研究科（修士課程）は、標準履修に加え、長期履修学生制度を設けています。

In addition to its standard course of study, the Graduate School of Education Master's Course offers an extended study scheme.

### 在職者が 学びやすいしくみ Making it easy for those in employment to study

#### 標準履修（標準修学年限2年）

Standard course of study (usual course length: two years)

昼間及び夜間（月～金の6,7限）に開講されている授業を履修して、所要の単位を充足する。

Students can take classes held during the daytime and evenings (sixth or seventh periods from Monday to Friday) to earn the required number of credits.

#### 長期履修学生制度（標準修学年限3年又は4年）

Extended study scheme (usual course length: three or four years)

学生が職業を有している等の事情により、標準修学年限（2年）を超えて計画的に履修する場合は、学長の許可を得て修業年限を3年又は4年とすることができます。（授業料は、履修期間にかかわらず原則として2年分です。）

A student may arrange in advance to study for longer than the usual course length of two years due to circumstances such as being in employment. In such a case, the student may obtain permission from the president of the university to extend his or her course length to three or four years. (In principle, students pay two years of tuition irrespective of the duration of their studies.)

# 大学院連合学校教育学研究科（博士課程）

## The United Graduate School of Education (Doctoral Course)

### 博士課程設置の目的 Purpose of the Doctoral Course

東京学芸大学大学院連合学校教育学研究科（以下、「研究科」という。）は、「広域科学としての教科教育学」の専門研究者を養成することに加えて、教員養成系大学における教科専門諸科学や教育諸科学の実践的研究者の養成を目的としています。

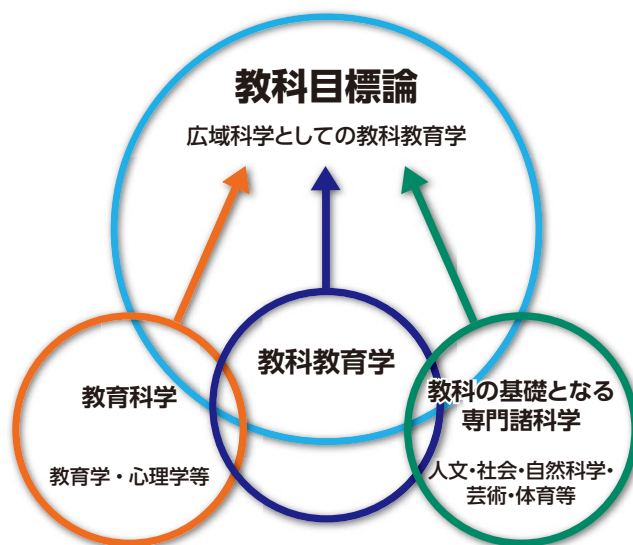
The mission of the United Graduate School of Education is to make a contribution toward the systematic advancement of the interdisciplinary sciences in the field of education. The main focuses are on the curriculum and on the processes of teaching and learning at all age levels and in a variety of educational settings. The Graduate School provides students with the professional training programs useful in educational college or universities.

### 広域科学としての教科教育学

#### Systematically Advanced Science

教科教育学を単なる教科指導の技術学の域を超えた新しい「広域科学としての教科教育学」と位置づけ、学校教育の主要な部分である各教科の教育の目的・内容・方法等の研究を高度化し、我が国の教育の新たな段階を実現します。

The Doctoral Program of the United Graduate School aims at providing an environment, that is, the study we call systematically advanced science to pursue the advanced study on or about the contemporary educational issues.



### 研究科の組織 The Organization of the United Graduate School

本研究科は、東京学芸大学・埼玉大学・千葉大学・横浜国立大学の4大学による連合大学院であり、東京学芸大学に設置している博士後期課程（3年間）のみの独立研究科です。

Our program involves four universities in Tokyo metropolitan area: Tokyo Gakugei, Saitama, Chiba, Yokohama National. TGU plays the administrative role in the program, which is composed of independent courses.

### 研究科

#### 東京学芸大学大学院連合学校教育学研究科

東京学芸大学  
Tokyo Gakugei Univ.

埼玉大学  
Saitama Univ.

千葉大学  
Chiba Univ.

横浜国立大学  
Yokohama National Univ.

### 専攻

#### 学校教育学専攻 (Doctoral Course of Education)

### 講座

教育構造論講座  
Structure of Education

教育方法論講座  
Educational Methods

発達支援講座  
Education and Development Science for Individuals with Special Needs

言語文化系教育講座  
Language and Culture Education

社会系教育講座  
Human and Social Science Education

自然系教育講座  
Mathematics and Natural Science Education

芸術系教育講座  
Art Education

健康・スポーツ系教育講座  
Health and Sport Education

生活・技術系教育講座  
Human Life and Technology Education

研究科公式  
Web サイト



# 学生定員と在学者数 Fact Sheet

令和元年 5.1 現在  
As of May 1, 2019

## 学生数 Number of Students

学部生 Undergraduate	4,492名
大学院生 Graduate School	835名
修士 Masters Course	464名
教職大学院 Graduate School of Teacher Education	222名
博士 Doctoral Course	149名
特別専攻科 Postgraduate Course in Special Needs Education	21名

## 学部 学生の定員と在学者数 Undergraduate

[平成 27 年度入学生から]  
(For Students Matriculating in or after Academic Year 2015)

課程 Course	入学定員 Number of Students to be admitted each year	1 年生 1st Year	2 年生 2nd Year	3 年生 3rd Year	4 年生 4th Year	計 Total	男女別計 Sex	
							男 m.	女 f.
初等教育教員養成課程 (A 類) Elementary School Education(A)	545	572 (1)	565 (0)	576 (1)	659 (1)	2,372 (3)	1,136 (0)	1,236 (3)
中等教育教員養成課程 (B 類) Secondary School Education(B)	230	247 (1)	247 (1)	246 (0)	284 (1)	1,024 (3)	530 (1)	494 (2)
特別支援教育教員養成課程 (C 類) Special Needs Education (C)	40	43 (0)	43 (0)	43 (0)	51 (0)	180 (0)	33 (0)	147 (0)
養護教育教員養成課程 (D 類) School Health Care and Education Personnel (D)	10	7 (0)	12 (0)	12 (0)	13 (0)	44 (0)	2 (0)	42 (0)
<b>学校教育系 小計</b> School Education Course Sub Total	<b>825</b>	<b>869 (2)</b>	<b>867 (1)</b>	<b>877 (1)</b>	<b>1,007 (2)</b>	<b>3,620 (6)</b>	<b>1,701 (1)</b>	<b>1,919 (5)</b>
教育支援課程 (E 類) Educational Specialist (E)	185	192 (2)	193 (1)	196 (6)	229 (3)	810 (12)	229 (3)	581 (9)
<b>教育支援系 小計</b> Educational Specialist Course Sub Total	<b>185</b>	<b>192 (2)</b>	<b>193 (1)</b>	<b>196 (6)</b>	<b>229 (3)</b>	<b>810 (12)</b>	<b>229 (3)</b>	<b>581 (9)</b>
合計 Total	1,010	1,061 (4)	1,060 (2)	1,073 (7)	1,236 (5)	4,430 (18)	1,930 (4)	2,500 (14)

[平成 26 年度入学生まで]  
(For Students Matriculating in or before Academic Year 2014)

課程 Course	入学定員 Number of Students to be admitted each year	4 年生 4th Year	計 Total	男女別計 Sex	
				男 m.	女 f.
初等教育教員養成課程 (A 類) Elementary School Education(A)	490	24 (0)	24 (0)	19 (0)	5 (0)
中等教育教員養成課程 (B 類) Secondary School Education(B)	190	21 (0)	21 (0)	20 (0)	1 (0)
特別支援教育教員養成課程 (C 類) Special Needs Education (C)	40	0 (0)	0 (0)	0 (0)	0 (0)
養護教育教員養成課程 (D 類) School Health Care and Education Personnel (D)	10	0 (0)	0 (0)	0 (0)	0 (0)
<b>教育系 小計</b> Teacher Training Course Sub Total	<b>730</b>	<b>45 (0)</b>	<b>45 (0)</b>	<b>39 (0)</b>	<b>6 (0)</b>
人間社会科学課程 (N 類) Human and Social Sciences (N)	90	4 (0)	4 (0)	2 (0)	2 (0)
国際理解教育課程 (K 類) Education for International Understanding (K)	60	2 (0)	2 (0)	1 (0)	1 (0)
環境総合科学課程 (F 類) Environmental Comprehensive Science (F)	75	5 (1)	5 (1)	3 (1)	2 (0)
情報教育課程 (J 類) Information Education(J)	15	1 (0)	1 (0)	1 (0)	0 (0)
芸術スポーツ文化課程 (G 類) Art, Sports and Culture (G)	95	5 (0)	5 (0)	3 (0)	2 (0)
<b>教養系 小計</b> Liberal Arts Course Sub Total	<b>335</b>	<b>17 (1)</b>	<b>17 (1)</b>	<b>10 (1)</b>	<b>7 (0)</b>
合計 Total	1,065	62 (1)	62 (1)	49 (1)	13 (0)

(A 類)～(G 類)は各課程の略称を示す。A～G: indicate the courses.  
( )内は外国人留学生を示し内数。( ): indicates that International Students included.  
N 類、F 類、G 類に関しては、平成 22 年度に改組されています。(N, F, and G were reorganized in academic year 2010.)



# 学位授与数・学位論文数、教員免許取得状況、 諸資格取得者数

## Number of Degrees Conferred / Number of Dissertations / Teacher's Licenses Obtained / Qualifications Obtained

### 学位授与数 Number of Degrees Conferred

(平成30年度修了生)  
(Academic year 2018 graduates)

学位 Degree	専攻分野の名称等 Area of Specialization	大学院（修士課程） Graduate School of Education (master's course)	教職大学院 （専門職学位課程） Graduate School of Teacher Education (professional degree program)	連合学校教育学研究科 （博士課程） United Graduate School of Education (doctoral course)
修士 Master	教育学 Education	254		
	学術 Arts / Philosophy / Science	8		
	専門職 Education in Teaching		50	
博士 Doctor	教育学 Philosophy in Education			22
	学術 Philosophy			1

### 学位論文数又は特定の課題についての研究の成果（課題研究の成果）数 Number of Dissertations / Research Reports

	大学院（修士課程） Graduate School of Education (master's course)	連合学校教育学研究科 （博士課程） United Graduate School of Education (doctoral course)
学位論文 Dissertation	262	23
課題研究の成果 Research Report	0	

(平成30年度修了生（論文博士を含めず。）)  
(Academic year 2018 graduates (not including graduates of "dissertation only" doctoral programs))

### 教員免許取得状況 Teacher's Licenses Obtained

(平成30年度卒業生)  
(Academic year 2018 graduates)

選修・専攻 Program	卒業生数 Number of graduates	免許取得者数 Graduates who acquired license	免許種 License type							一人当たり免許状取得数 Distribution based on number of licenses per graduate				
			小学校 Elementary school	中学校 Lower secondary school	高校 Upper secondary school	幼稚園 Kindergarten	特別支援 School for special needs education	養護 School health care and education	計 Total	1枚 1	2枚 2	3枚 3	4枚 4	5枚以上 5
A類	555	535	531	400	450	95	15	0	1491	91	60	265	110	9
B類	238	225	28	230	279	6	1	0	544	0	150	58	15	2
C類	39	38	38	12	7	22	38	0	117	0	7	22	8	1
D類	9	9	1	4	4	0	0	9	18	5	0	3	1	0
学校教育系・教育系・計 Teacher Preparation Course, total	841	807	598	646	740	123	54	9	2,170	96	217	348	134	12
E類	163	50	0	31	51	0	0	0	82	20	28	2	0	0
N類	10	0	0	0	0	0	0	0	0	0	0	0	0	0
K類	29	12	0	12	20	0	0	0	32	1	4	6	0	1
F類	8	4	0	4	4	0	0	0	8	0	4	0	0	0
J類	2	0	0	0	0	0	0	0	0	0	0	0	0	0
G類	9	6	0	3	6	0	0	0	9	3	3	0	0	0
教育支援系・教養系・計 Liberal Arts Course, total	221	72	0	50	81	0	0	0	131	24	39	8	0	1
総計 Total	1,062	879	598	696	821	123	54	9	2,301	120	256	356	134	13

免許取得者数等は一括申請分

Note: Figures for "Graduates who acquired license" and other figures are based on the collective applications made by the university.

### 諸資格取得者数 Qualifications Obtained

	平成30年度の内訳 Academic year 2018		平成30年度 Academic year 2018 total
	学校教育系・教育系・計 Teacher Preparation Course	教育支援系・教養系 Liberal Arts Course	
司書教諭 Librarian teacher	119	3	122
司書 Librarian	2	16	18
社会教育主事 Social education director	6	30	36
学芸員 Curator	8	18	26
社会福祉士（受験資格） Certified social worker (eligible for taking certification exam)	0	16	16
スクールソーシャルワーカー School social worker	0	3	3
保育士（幼児教育選修のみ） Nursery teacher (Early Childhood Education major only)	21		21

### 教員免許取得状況（大学院） Teacher's Licenses Obtained (Graduate School)

(平成30年度修了生)  
(Academic year 2018 graduates)

課程 Courses	修了生数 Number of Graduates	専修免許状 取得者数 Graduates who acquired Specialized Certificate
修士課程 Master's Course	262	159
教職大学院 Professional Degree Program	50	47

免許状取得者数等は一括申請分

Note: Figures for "Graduates who acquired license" and other figures are based on the collective applications made by the university.

# 入学者の出身高校の所在地県別表

## Matriculants: Geographic Origin by High School Prefecture

平成 31 年度入学者の出身高校の所在地県別表

Academic Year 2019 Matriculants: Geographic Origin by High School Prefecture

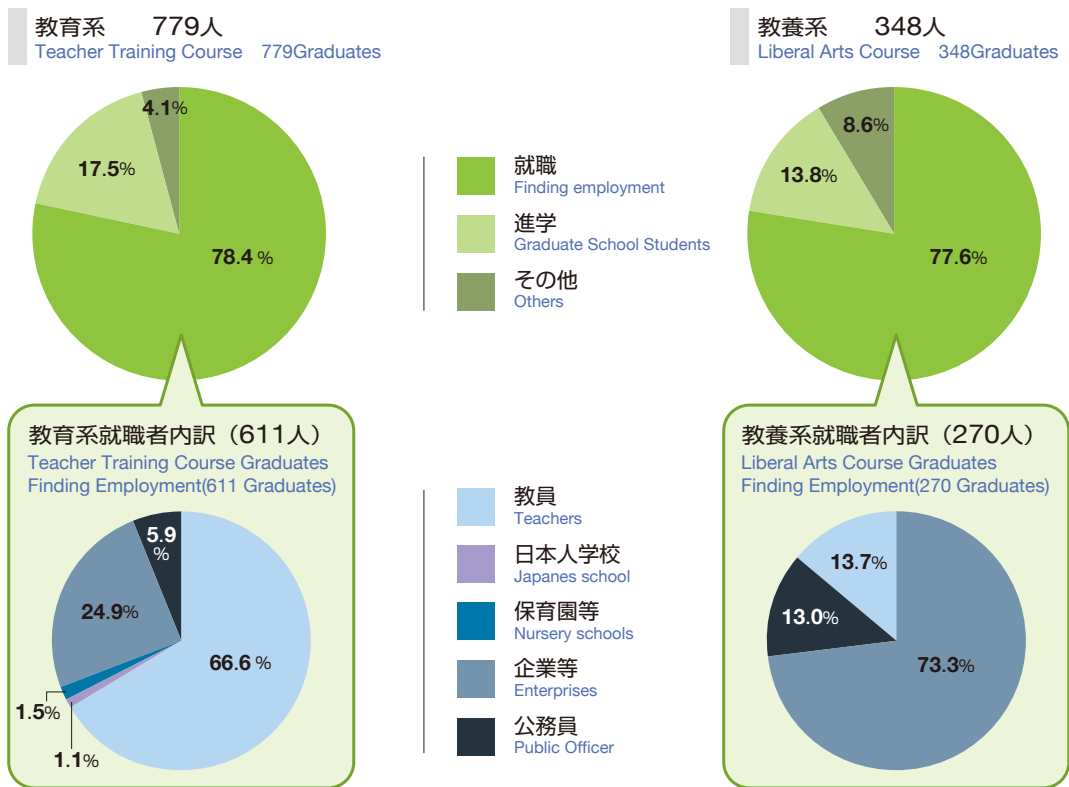
都道府県 Prefecture	学校教育系 School Education Course			教育支援系 Educational Specialist Course			合計 Total
	男 Male	女 Female	合計 Subtotal	男 Male	女 Female	合計 Subtotal	
1 北海道 Hokkaido	7	8	15	4	2	6	21
2 青森県 Aomori	4	5	9	0	3	3	12
3 岩手県 Iwate	3	9	12	0	1	1	13
4 宮城県 Miyagi	9	6	15	1	4	5	20
5 秋田県 Akita	4	7	11	1	1	2	13
6 山形県 Yamagata	5	10	15	1	1	2	17
7 福島県 Fukushima	7	11	18	1	6	7	25
8 茨城県 Ibaraki	8	24	32	1	6	7	39
9 栃木県 Tochigi	7	8	15	1	4	5	20
10 群馬県 Gunma	15	7	22	2	3	5	27
11 埼玉県 Saitama	46	51	97	4	11	15	112
12 千葉県 Chiba	10	24	34	1	2	3	37
13 東京都 Tokyo	114	153	267	10	30	40	307
14 神奈川県 Kanagawa	25	37	62	1	12	13	75
15 新潟県 Niigata	16	8	24	2	4	6	30
16 富山県 Toyama	3	8	11	0	1	1	12
17 石川県 Ishikawa	0	4	4	1	2	3	7
18 福井県 Fukui	3	1	4	1	0	1	5
19 山梨県 Yamanashi	7	12	19	1	1	2	21
20 長野県 Nagano	9	6	15	5	6	11	26
21 岐阜県 Gifu	3	1	4	0	1	1	5
22 静岡県 Shizuoka	12	18	30	2	8	10	40
23 愛知県 Aichi	3	10	13	3	4	7	20
24 三重県 Mie	4	1	5	0	2	2	7
25 滋賀県 Shiga	0	1	1	0	0	0	1
26 京都府 Kyoto	1	1	2	1	0	1	3
27 大阪府 Osaka	1	2	3	1	1	2	5
28 兵庫県 Hyogo	2	7	9	0	5	5	14
29 奈良県 Nara	0	1	1	0	1	1	2
30 和歌山県 Wakayama	5	3	8	0	1	1	9
31 鳥取県 Tottori	2	3	5	0	0	0	5
32 島根県 Shimane	1	1	2	0	1	1	3
33 岡山県 Okayama	0	3	3	1	1	2	5
34 広島県 Hiroshima	7	3	10	0	4	4	14
35 山口県 Yamaguchi	2	2	4	1	0	1	5
36 徳島県 Tokushima	0	2	2	0	1	1	3
37 香川県 Kagawa	5	4	9	0	0	0	9
38 愛媛県 Ehime	3	2	5	0	1	1	6
39 高知県 Kochi	1	0	1	1	0	1	2
40 福岡県 Fukuoka	3	1	4	0	3	3	7
41 佐賀県 Saga	1	0	1	0	1	1	2
42 長崎県 Nagasaki	3	0	3	0	0	0	3
43 熊本県 Kumamoto	5	4	9	0	2	2	11
44 大分県 Oita	5	2	7	0	0	0	7
45 宮崎県 Miyazaki	3	3	6	0	0	0	6
46 鹿児島県 Kagoshima	5	2	7	2	2	4	11
47 沖縄県 Okinawa	2	6	8	0	0	0	8
その他 Other	3	3	6	0	3	3	9
合計 Total	384	485	869	50	142	192	1,061

# 学部卒業後の進路

## Careers after graduation (Undergraduate students)

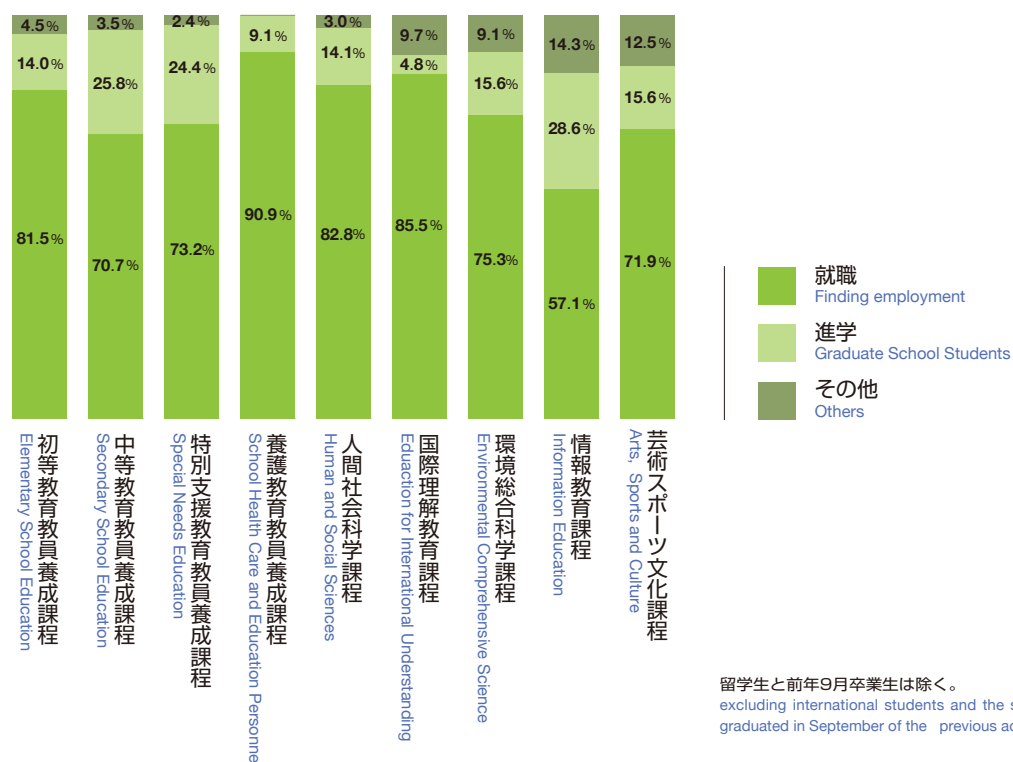
平成30年3月卒業生の進路状況 (平成30年9月30日現在)

Selected careers of 2018 graduates (As of September 30, 2018)



### 課程別就職状況

Career Paths after Graduation (Classified According to Courses)

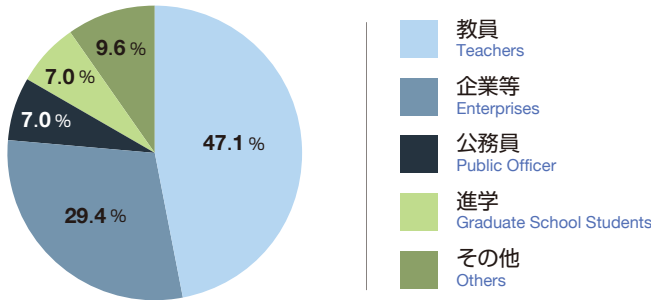


留学生と前年9月卒業生は除く。  
excluding international students and the students who graduated in September of the previous academic year.

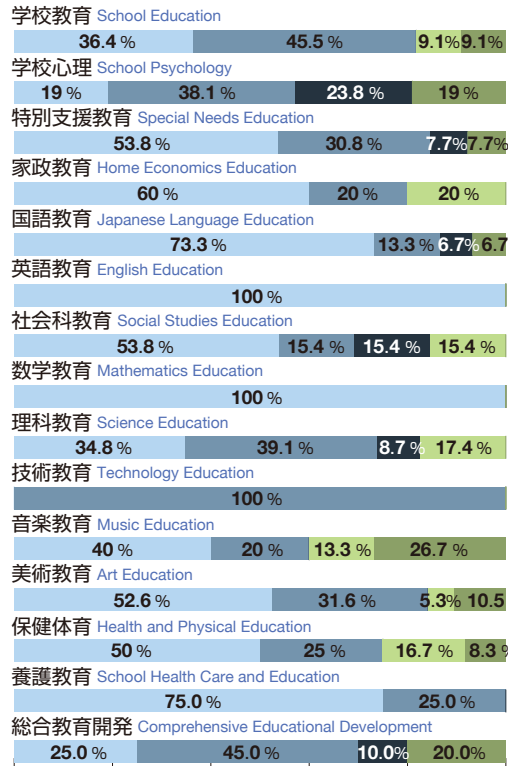
# 大学院修了後の進路 Careers after completion (Graduate students)

平成30年3月修了生の進路状況 (平成30年9月30日現在)  
Selected careers of 2018 graduates (As of September 30, 2018)

教育学研究科 (修士課程) 187人  
Master's Course

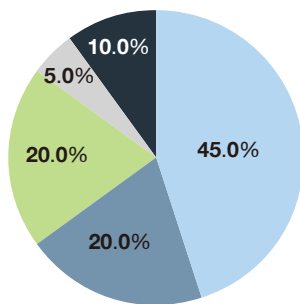


修士課程専攻別就職状況  
Career Paths after Completing the Master's Course  
(classified According to Majors)

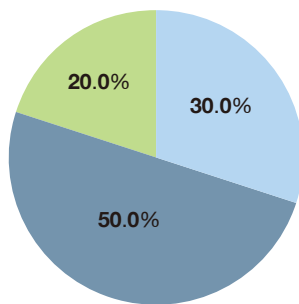


教育学研究科 (教職大学院) 40人  
Graduate School of Teacher Education

現職 20人



一般 20人

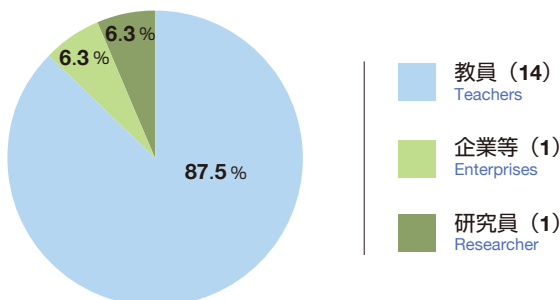


- 小学校教員 Elementary School Teachers
- 中学校・中等教育学校教員 Junior High School and Secondary School Teachers
- 教育委員会 Boards of Education
- 高等学校 High School
- 特別支援学校教員 School for Children with Intellectual Disabilities Teachers
- その他 Others

- 教員 Teachers
- 企業等 Enterprises
- 公務員 Public Officer
- 進学 Graduate School Students
- その他 Others

留学生と前年9月卒業生、現職教員は除く。  
excluding international students, students who graduated in September of the previous academic year, and incumbent teachers

連合学校教育学研究科 (博士課程) 16人  
Doctoral Course



留学生を含む  
International Students Included

# 国際交流

# International Exchange

## 大学間交流協定締結校 Agreement of International Academic Exchange

令和元年5.1現在  
As of May 1, 2019

協定大学名		国・地域名		学術交流	学生交流	受入学生数	派遣学生数
新羅大学校	Silla University	大韓民国	South Korea	○	○	2	0
全南大学校	Chonnam National University	大韓民国	South Korea	○	○	2	
公州大学校	Kongju National University	大韓民国	South Korea	○	○		
ソウル市立大学校	University of Seoul	大韓民国	South Korea	○	○	1	
京畿大学校	Kyonggi University	大韓民国	South Korea	○	○	2	
ソウル教育大学校	Seoul National University of Education	大韓民国	South Korea	○	○	6	2
忠南大学校	Chungnam National University	大韓民国	South Korea	○	○	2	
韓国教員大学校	Korea National University of Education	大韓民国	South Korea	○	○	1	
京仁教育大学校	Gyeongin National University of Education	大韓民国	South Korea	○	○	1	
清州教育大学校	Cheongju National University of Education	大韓民国	South Korea	○	○	1	
済州大学校	Jeju National University	大韓民国	South Korea	○	○	2	
韓国伝統文化大学校	Korea National University of Cultural Heritage	大韓民国	South Korea	○	○		
ソウル大学校師範大学	College of Education, Seoul National University	大韓民国	South Korea	○	○		
北京師範大学	Beijing Normal University	中華人民共和国	China	○	○	7	5
東北師範大学	Northeast Normal University	中華人民共和国	China	○	○	2	
蘇州大学	Soochow University	中華人民共和国	China	○	○	2	
香港中文大学	The Chinese University of Hong Kong	中華人民共和国	China	○	○	4	1
華東師範大学	East China Normal University	中華人民共和国	China	○	○	2	
上海師範大学	Shanghai Normal University	中華人民共和国	China	○	○	5	1
香港教育大学	The Education University of Hong Kong	中華人民共和国	China	○	○		
華中師範大学	Huazhong Normal University	中華人民共和国	China	○	○	2	
南京師範大学	Nanjing Normal University	中華人民共和国	China	○	○	2	
湖南師範大学	Hunan Normal University	中華人民共和国	China	○	○	2	
北京外国語大学	Beijing Foreign Studies University	中華人民共和国	China	○	○	1	
国立台湾大学	National Taiwan University	台湾	Taiwan	○	○	2	3
国立台湾師範大学	National Taiwan Normal University	台湾	Taiwan	○	○		1
国立台中教育大学	National Taichung University	台湾	Taiwan	○	○	1	
モンゴル国立教育大学	Mongolian National University of Education	モンゴル国	Mongolia	○			
モンゴル国立大学	National University of Mongolia	モンゴル国	Mongolia	○			
ラジャバト大学プラナコン	Phranakhon Rajabhat University	タイ王国	Thailand	○	○		
タマサート大学	Thammasat University	タイ王国	Thailand	○	○	2	
シラパコーン大学	Silpakorn University	タイ王国	Thailand	○	○	2	
コンケン大学	Khon Kaen University	タイ王国	Thailand	○	○	1	
インドネシア教育大学	Universitas Pendidikan Indonesia	インドネシア	Indonesia	○	○		2
フィリピン教育大学	Philippine Normal University	フィリピン	Philippines	○	○		
ベトナム国家大学ハノイ校人文社会科学大学	University of Social Sciences and Humanities, Vietnam National University, Hanoi	ベトナム社会主義共和国	Vietnam	○	○	2	
ベトナム国家大学ハノイ校外国語大学	The University of Languages and International Studies, Vietnam National University, Hanoi	ベトナム社会主義共和国	Vietnam	○	○	1	
ラオス国立大学	National University of Laos	ラオス人民民主共和国	Laos	○			
アグハルカル研究所	Agharkar Research Institute	インド	India	○			
キャンベラ大学	University of Canberra	オーストラリア連邦	Australia	○	○		2
西シドニー大学	University of Western Sydney	オーストラリア連邦	Australia	○	○	1	1
ビクトリア大学	Victoria University	オーストラリア連邦	Australia	○	○	1	
モナッシュ大学	Monash University	オーストラリア連邦	Australia	○			
カンタベリー大学	University of Canterbury	ニュージーランド	New Zealand	○	○		2
カーセジ大学	Carthage College	アメリカ合衆国	USA	○	○	2	
ボールステイト大学	Ball State University	アメリカ合衆国	USA	○	○	2	3
ハワイ大学ヒロ校	University of Hawai'i at Hilo	アメリカ合衆国	USA	○	○	2	2
ブリッジウォーター州立大学	Bridgewater State University	アメリカ合衆国	USA	○			
ニューヨーク州立大学コートランド校	The State University of New York College at Cortland	アメリカ合衆国	USA	○			
ミシガン州立大学	Michigan State University	アメリカ合衆国	USA	○			
チアパス州立芸術科学大学	Universidad de Ciencias y Artes de Chiapas	メキシコ合衆国	Mexico	○	○		
ハイデルベルク大学	Heidelberg University	ドイツ連邦共和国	Germany	○	○	4	5
トリア大学	University of Trier	ドイツ連邦共和国	Germany	○	○	5	1
ミュンヘン音楽・演劇大学	University of Music and Performing Arts Munich	ドイツ連邦共和国	Germany	○			
フリードリッヒアレクサンダー大学エランゲンニルンベルク	Friedrich-Alexander-University Erlangen-Nuremberg	ドイツ連邦共和国	Germany	○	○	1	2
ハンブルク大学アジア・アフリカ研究所	Asien-Afrika-Institut of the University Hamburg	ドイツ連邦共和国	Germany	○	○	3	
ヤジェヴォ大学	Jagiellonian University	ポーランド共和国	Poland	○	○	2	2
国立東洋言語文化大学	Institut National des Langues et Civilisations Orientales	フランス共和国	France	○	○	2	1
パリ・ディドロ大学	Université Paris Diderot	フランス共和国	France	○	○	2	1
オルレアン大学	Université d'Orléans	フランス共和国	France	○	○		1
グルノーブル・アルプ大学	Université Grenoble Alpes	フランス共和国	France	○	○		
ノッティンガム大学	The University of Nottingham	英国	England	○			
ヨテボリ大学	Göteborg University	スウェーデン王国	Sweden	○	○	5	5
ウメオ大学教養学部	Umeå University, Department of Creative Studies	スウェーデン王国	Sweden	○	○		1
ダルエスサラーム大学教育学部	Faculty of Education, University of Dar es Salaam	タンザニア	Tanzania	○	○		1
アスワン大学	Aswan University	エジプト・アラブ共和国	Egypt	○	○		

※受入学生数および派遣学生数は、平成30年度中の実績

国（地域）別外国人留学生数一覧 Number of International Students

令和元年5.1現在  
As of May 1, 2019

国（地域）名 Country/Area	正規生 Regular Students								非正規生 Non-Degree Students																合計 Total															
	大学院生 Grad Students		学部生 Under-Graduate Students		小計 Sub Total		研究生 Research Students						教員研修 留學生 Teacher Training Students		日本語・日文化 研修留學生 Japanese Language Studies Students		日本語予備 教育生 Japanese Language Intensive Course Students		特別聴講生 Exchange Students			科目等履修生 (大学院) Non-Degree Credit-Earning Auditors (Graduate School)		科目等履修生 (学部) Non-Degree Credit-Earning Auditors (Undergraduate)				小計 Sub Total												
	博士 Doctor	修士 Master	男 m.	女 f.	男 m.	女 f.	男 m.	女 f.	研究 留學生	研究生 (大学院)	研究生 (学部)	男 m.	女 f.	男 m.	女 f.	男 m.	女 f.	男 m.	女 f.	男 m.	女 f.	男 m.	女 f.	男 m.				女 f.	男 m.	女 f.	男 m.	女 f.	男 m.	女 f.	男 m.	女 f.				
	m.	f.	m.	f.	m.	f.	m.	f.	m.	f.	m.	f.	m.	f.	m.	f.	m.	f.	m.	f.	m.	f.	m.	f.				m.	f.	m.	f.	m.	f.	m.	f.	m.	f.			
中華人民共和国 China	4	10	5	51	3	10	12	71			1		1	12																		5	28	17	99	116				
韓国(大韓民国) South Korea	1	4			1	1	5								1	5																	7	13	8	18	26			
タイ Thailand								1							1	3																		8	11	8	11	19		
ドイツ Germany								0	0								1																	4	7	4	7	11		
スウェーデン Sweden			1					1	0	1																								4	2	5	2	7		
アメリカ合衆国 USA			1					1	0																										0	5	1	5	6	
台湾 Taiwan					1	1	1	1																											0	3	1	4	5	
ベトナム Vietnam								1	0	1																									1	2	1	3	4	
フランス France								0	0																											0	4	0	4	4
インドネシア Indonesia								0	0								1																			2	2	2	2	4
香港 HongKong								0	0																											1	2	1	2	3
ポーランド Poland								0	0																											1	1	1	1	2
アルゼンチン Argentina								0	0						2																					2	0	2	0	2
トルコ Turkey								0	0																											1	1	1	1	2
ブラジル Brazil								0	0																											1	1	1	1	2
オーストラリア Australia								0	0																											1	1	1	1	2
ハンガリー Hungary								0	0		1																									0	2	0	2	2
モンゴル Mongol								0	0					1																						0	1	0	1	1
ナイジェリア Nigeria								0	0																											0	1	0	1	1
ウズベキスタン Uzbekistan			1					1	0																											0	0	1	0	1
ミャンマー Myanmar								1	0	1																										0	0	0	1	1
コロンビア Colombia			1					1	0																											0	0	1	0	1
ネパール Nepal			1					0	1																											0	0	0	1	1
イギリス United Kingdom								0	0	1																										1	0	1	0	1
ベルギー Belgium								1	0																											0	0	1	0	1
クロアチア Croatia								0	0																											0	1	0	1	1
ジンバブエ Zimbabwe								0	0																											0	1	0	1	1
フィンランド Finland								0	0																											0	1	0	1	1
計	5	15	9	51	5	14	19	80	2	2	1	0	1	13	4	9	5	6	0	0	1	4	21	47	4	9	0	0	0	0	0	0	0	39	90	58	170	228		
国費留学生内数	1	0	4	0	0	0	5	0	2	2	0	0	0	0	4	9	5	6	0	0	0	0	0	0	0	0	0	0	0	0	0	0	0	0	11	17	16	17	33	

# 研究組織

# Research Fields

## 研究組織 Research Fields

令和元年 5.1 現在  
(As of May 1, 2019)

		教員数 Number of teaching staff		
総合教育科学系 Comprehensive Educational Science Division	教育学講座 Pedagogy	45	学校教育学分野	School Education
			生涯教育学分野	Lifelong Education
			幼児教育学分野	Early Childhood Education
			教育心理学講座 Educational Psychology	学校心理学分野 School Psychology 臨床心理学分野 Clinical Psychology
特別支援科学講座 Special Needs Education	45	特別二一ズ教育分野	Special Needs Education	
		発達障害学分野 Developmental Disabilities 支援方法学分野 Support Methods for Special Needs Education		
生活科学講座 Home Economics	45	家庭科教育学分野	Home Economics	
		生活科学分野	Human Life Studies	
人文社会科学系 Humanities and Social Sciences Division	日本語・日本文学研究講座 Japanese Language and Japanese Literature	66	国語科教育学分野	Japanese Language Education
			日本語学・日本文学分野	Japanese Linguistics and Literature
			中国古典学分野	Chinese Classics
			日本語教育学分野	Teaching Japanese as a Foreign Language
	外国語・外国文化研究講座 Foreign Languages and Foreign Literature	66	英語科教育学分野	English Language Education
			英語学・英米文学・文化研究分野	English Linguistics and British and American Literature and Culture
			ヨーロッパ言語・文化研究分野	European Languages and Cultures
			アジア言語・文化研究分野	Asian Languages and Cultures
	人文科学講座 Humanities	66	社会科教育学分野	Social Studies Education
			地理学分野	Geography
			歴史学分野	History
			哲学・倫理学分野	Philosophy and Ethics
社会科学講座 Social Sciences	66	地域研究分野	Regional Studies	
		法学・政治学分野	Law and Politics	
		経済学分野	Economics	
		社会学分野	Sociology	
自然科学系 Natural Science Division	数学講座 Mathematics	60	社会福祉分野	Social Welfare
			数学科教育学分野	Mathematics Education
	基礎自然科学講座 Fundamental Natural Sciences	60	数学分野	Mathematics
			理科教育学分野	Science Education
			物理学分野	Physics
	広域自然科学講座 Broad scope Natural Sciences	60	分子化学分野	Molecular Chemistry
			生命科学分野	Life Sciences
			宇宙地球科学分野	Earth and Space Sciences
技術・情報科学講座 Technology and Information Sciences	60	環境科学分野	Environmental Science	
		文化財科学分野	Cultural Properties Science	
		技術科教育学分野	Technology Education	
芸術・スポーツ科学系 Arts and Sports Sciences Division	音楽・演劇講座 Music and Theater	53	技術科学分野	Technology Science
			情報科学分野	Information Science
			音楽科教育学分野	Music Education
	美術・書道講座 Fine Arts and Calligraphy	53	音楽分野	Music
			演劇分野	Theater
			美術科教育学分野	Art Education
	健康・スポーツ科学講座 Health and Sports Sciences Nursing Care	53	美術分野	Art
			書道分野	Calligraphy
体育科教育学分野			School physical Education	
養護教育講座 School Health Care and Education	53	体育学分野	Physical Education Studies	
		運動学分野	Exercise Studies	
教職大学院 Graduate School of Teacher Education	35	健康科学分野	Exercise Studies Health Science	
		養護教育分野	School Health Care and Education	

# 研究教育施設等

## Research and Educational Institutes

### 次世代教育研究センター Curriculum Center for Teachers

本センターは、新時代を見据えた学校教育と教員養成の課題について、学部、大学院、附属学校園、公立学校との連携を図りながら研究を行うとともに、教育関連機関に対する専門的情報の提供などの支援にも取り組んでいます。

The center undertakes research on school education and teacher training in the era to come under partnerships with undergraduate faculties, graduate schools, affiliated schools and kindergartens, and prefectural and municipal schools. Additional projects are to support them by providing expert information.

### 留学生センター International Student Exchange Center

本センターは外国人留学生に対する日本語と日本理解に関する教育、修学上及び生活上の指導・助言等を行うとともに、外国人留学生教育の在り方についての研究を行っています。

The center holds Japanese language programs and courses on understanding Japanese culture and provides advice on academic and daily life for international students. Research on education for international students is also conducted within the center.

### 保健管理センター Health Service Center

本センターには医師、カウンセラー、看護師がおり、学生・教職員の健康の保持増進を図ることを目的として、精神神経科診療、内科診療、一般健康相談、応急処置、健康診断、保健教育など、保健衛生管理に関する各種サービスを提供しています。

Staffed by doctors, nurses, counselors, and medical support personnel, the center provides a wide range of health and sanitation management services for maintaining and improving student and faculty member well-being, including psychiatry medical treatment, internal medicine medical treatment, consultation on general health matters, first aid treatment, health checkups, and health education.

### ICTセンター Center for Information and Communications Technology

本センターは、学内共同利用施設として情報基盤の整備並びに情報セキュリティの保持と対策の推進、及び、学部・大学院・附属学校及び地域社会との緊密な連携を図りながら、教育の情報化に関する研究・支援を行い、教員養成・現職教育の推進に取り組んでいます。

As a facility serving the entire university, the center works to develop and improve ICT infrastructure, to maintain information security, and to promote security measures. While forging close partnerships with undergraduate faculties, graduate schools, affiliated schools, and the local community, the center also promotes the training of prospective teachers and working teachers through studies of educational informatics and offering support relating to the computerization of education.

### 学生支援センター Student Support Center

学生支援センターは、学生相談室、キャリア支援室、障害学生支援室で構成され、学生の修学、進路、学生生活上の相談に応じ、学生が豊かで快適な生活をおくることを支援します。原則として月曜日から金曜日まで相談を受けることができます。

The Student Support Center consists of the Student Counseling Room, the Career Support Room, and the Support Services Room for students with disabilities. The mission of the Student Support Center is to provide students with advice on their campus life to make it more comfortable and rewarding. Students can ask for help at the Student Support Center anytime from Monday to Friday during the academic year.

### 環境教育研究センター Field Studies Institute for Environmental Education

本センターは環境教育の内容・方法などに関する研究と、その普及を図ることを目的とし、「環境教育研究部門」と「野外教育研究部門」の2部門から構成されています。教材植物園を附設しており、学生、附属学校の児童・生徒に対して野外環境学習の指導もしています。

Conducting research focused on the curriculum and methodology of environmental education and promoting it in schools, the institute is organized into the Division of Environmental Education and the Division of Field Studies. An adjunct educational farm is used in providing field studies guidance to university students and students and pupils in affiliated schools.

### 国際教育センター Center for Research in International Education

本センターは海外・帰国児童生徒教育、外国人児童生徒教育および国際理解教育に関する調査・研究を推進するとともに、この分野の研究者に、関連するデータや研究成果を提供しており、日本の教育の国際化に対応するための中核的機関として活動しています。

The surveys and research carried out by this center covers education of foreign students, Japanese children living abroad and of those returning to Japan after extensive stays overseas as well as on education for international understanding. The researchers in these areas make available related data and research results, as the center plays a core role in helping education in Japan meet the needs of globalization.

### 特別支援教育・教育臨床サポートセンター Support Center for Special Needs Education and Clinical Practice on Education

本センターは、平成31年度改組に伴い設置。学部、大学院、附属学校、教育委員会、公立学校及び地域社会との緊密な連携を図り、特別支援教育・発達支援・教育臨床・教育課題に関する調査・研究を行い、もって現職教員の支援及び研修を推進する。

The center was set up when the Graduate School of Education was reorganized in academic year 2019. Forging close partnerships with undergraduate faculties, graduate schools, affiliated schools, boards of education, public and private schools, and the local community, it undertakes surveys and research on special needs education, developmental support, clinical practice on education, and educational challenges, thereby providing support and training for working teachers.

### 理科教員高度支援センター Advanced Support Center for Science Teachers (ASCeST)

本センターは、理科を指導する教員を支援することを目的として、「企画・学外連携部門」、「基礎研修部門」及び「専門研修部門」からなっています。現職教員研修やこれからの日本の理科教員・理科教員のあり方に関する研究も行っています。

The Advanced Support Center for Science Teachers comprises the Planning and Outreach Division, the Basic Workshop Division, and the Advanced Workshop Division. The Center provides in-service teacher training and conducts research to envision the future of Japan's science education and the ideal science teacher.

### 教育インキュベーションセンター Center for Open Innovation in Education

本センターは、産官学の協働的な取り組みを促進するプラットフォームを運用して、教育におけるオープンイノベーションを先導的に進めるとともに、大学・教育行政・学校等の公共機関・企業との連携・協働、芸術・スポーツ分野の教育研究促進を図ることを目的として、新たな教育課題の掘り起こしと課題解決に向けたアイデアを具現化し社会実装するとともに、教員・教育支援職養成のカリキュラムに活用する支援を行っています。

The center operates a platform that facilitates cooperative initiatives involving industry, government, and academia, and plays a leading role in promoting open innovation in education. At the same time, it uncovers new educational challenges and brings ideas for solving these challenges to life, implementing them within society. In so doing, it seeks to partner and cooperate with other universities, educational administration bodies, public entities such as schools, and companies, and to promote education and research in the arts and sport. The center also offers support for curricula to train teachers and educational specialists.

### 教員養成開発連携センター Center for Teacher Education Development through Partnerships

本センターは北海道教育大学（H）愛知教育大学（A）、東京学芸大学（T）、大阪教育大学（O）の4大学の強みを生かすつ、教員養成機能の強化・充実を図ることを目的としたHATOプロジェクトの活動拠点となり、全国の教員養成系大学・学部と連携・協力を促進し、日本の教員養成の諸課題に積極的に対応することを目的としています。センターでは「IR部門」「研修・交流支援部門」「先進的実践プログラム部門」を中心として活動を行っています。

Center for Teacher Education Development through Partnerships will serve as the activity hub for the HATO Project, which aims to strengthen and enhance teacher training functions by exploiting the respective strengths of Hokkaido University of Education (H), Aichi University of Education (A), Tokyo Gakugei University (T) and Osaka Kyokyo University (O). The Center will promote partnership and cooperation amongst teacher training universities and undergraduate faculties nationwide, proactively addressing the various challenges faced by teacher training in Japan. The Center's divisions primarily involved in the project will be the Institutional Research Division, the Training and Exchange Support Division, and the Advanced Educational Practice Program Division.

### 附属図書館 Library

附属図書館は約6,200㎡の面積を持ち、蔵書数は約90万冊です。教育関係の資料を多く所蔵し、往来物（主に江戸～明治初期に寺子屋等で使われた教科書）等の日本の教育史資料、独自の教育史関連コレクションも所蔵しています。本学関係者以外の現職教員、一般市民の利用も認めています。

The university library has an area of around 6,200m<sup>2</sup> and houses about 900,000 books. It holds a large number of collections about education, including materials about the history of education in Japan, such as old textbooks called 'Oraimono', which have used in private schools from the Edo era to the early Meiji era, and collections about the history of education in Germany and France. Not only members of our university but also working school teachers and the public can use our library.

# 研究活動

# Research Activities

## 文部科学省 機能強化経費事業 Research Based on the Enhanced Functionality Budget from the MEXT

研究題目 Program	期 間 Academic years
<p>附属学校等と協働した教員養成系大学による「経済的に困難な家庭状況にある児童・生徒」へのパッケージ型支援に関する調査研究プロジェクト Survey Study Project by Teacher-Training Universities in Collaboration with Their Affiliated Schools on Support Packages for Elementary through High School Students from Economically Disadvantaged Families</p>	平成 27 ~ 令和元年度 2015-2019
<p>教育内容構成学の導入による新たな教員養成教育の研究・開発 —教員養成大学における教科専門科学と教育学研究科修士課程のあり方の抜本的改革のために— Research and development of a new approach to teacher training through the introduction of curriculum studies: radical reform of specialized subject studies and masters courses in education at teacher-training colleges</p>	平成 29 ~ 令和元年度 2017-2019
<p>学校・地域が両者一体となった次世代型教育のための「協働教育支援学」の構築と教育支援人材養成の高度化ならびに教員養成における「拡張型カリキュラム」のモデル開発研究 Research on developing a model to shape next-generation education that unifies schools and communities by creating "collaborative educational support studies," raising training standards for educational support staff, and devising an expanded curriculum for teacher training</p>	平成 29 ~ 令和元年度 2017-2019
<p>国際バカロレア (IB) 教育に基づく次世代育成教育の総合的開発研究及びその発信 Comprehensive research and developing and disseminating educational programs for the next generation based on the International Baccalaureate</p>	平成 29 ~ 令和元年度 2017-2019
<p>次世代型コンピテンシー育成のための教育方法開発とその国内外への発信 —新学習指導要領への対応と OECD・Education2030 事業の枠組に基づくカリキュラム内容の提案を中心に— Development and Dissemination of Teaching/Learning Methods to Foster Next-Generation Competencies Inside and Outside Japan: Corresponding to New Course of Study and Proposing Curriculum Content Based on the Framework of Education 2030</p>	平成 30 ~ 令和 2 年度 2018-2020
<p>外国人留学生の受け入れによるグローバルキャンパス構築と世界に通用する人材育成に資するグローバル人材の養成 — TGU International Student Step Up Program — Creation of a global campus through accepting international students and development of international-minded educators who can train global human resources</p>	平成 31 ~ 令和 3 年度 2019-2021
<p>特別支援教育に関わる大学発信型現職教員研修システムの開発 Development of a university-centered teacher training system in special needs education</p>	平成 31 ~ 令和 3 年度 2019-2021

## 文部科学省 国際化拠点整備事業費補助金 MEXT Grants for Internationalization base improvement project

事業名 Project	期 間 Academic year
<p>国際化拠点整備事業 (大学の世界展開力強化事業) 「東アジア教員養成国際大学院プログラム」 MEXT Inter-university Exchange Project International Graduate Program for Teacher Education in East Asia</p>	平成 28 ~ 令和 2 年度 2016-2020

**独立行政法人等 受託研究** Research Commissioned by Incorporated Administrative Agencies and Other Institutions

研究題目 Program	契約相手方 Contract partner/s	期 間 Academic year
あまみず社会の普及啓発教育のためのデザイン・サイン計画の検討および実践 Exhibition and Promotion Design for Rainwater Management education	国立研究開発法人科学技術振興機構 Japan Science and Technology Agency	平成 28 ～ 31 年度 2016-2019
メタン発生量評価のための南アジア域メタン濃度連続観測 Southern Asia area methane density consecutive observation for quantity of methane outbreak evaluations	国立大学法人千葉大学 Chiba University	平成 30 年度 2018
ラオスにおけるエコヘルス教育の理論形成と実践的教材開発 Theory formation and practical material development for eco-health education in Laos	国立研究開発法人国立国際医療研究センター National Center for Global Health and Medicine	平成 30 年度 2018
マルチビーム光学素子およびその制御系の開発 Development of a multibeam optical element and its control system	国立研究開発法人科学技術振興機構 Japan Science and Technology Agency	平成 29 ～ 31 年度 2017-2019
発達障害の治療法の確立をめざすトランスレーショナルリサーチ (漢字・英語の学習障害診断メニュー作成：ASD 併存の特徴) Translational research aiming at the establishment of the developmentally disabled cure (Kanji, English learning-disabled diagnosis menu making: characteristic of the ASD coexistence)	国立研究開発法人国立精神・神経医療研究センター National Center of Neurology and Psychiatry	平成 30 年度 2018
低品位廃液からの微量白金回収システムの基礎検討 Basic research of recovery system for trace amount of platinum ion from low grade waste solution	地方独立行政法人東京都立産業技術研究センター Tokyo Metropolitan Industrial Technology Research Institute	平成 30 年度 2018
バイオバンク及びゲノム医療に係る検査の品質・精度の国際的基準構築と実施、及びバイオバンクの連携体制構築に関する研究 International standard construction and enforcement of quality, the precision of the inspection to affect a biobank and genomic medicine, and study on cooperation system construction of the biobank	学校法人慶應義塾 Keio University	平成 30 年度 2018

**教育実践研究推進本部 特別開発研究プロジェクト** Organization for the Promotion of Educational Practice and Research

(平成 30 年度)  
(Academic year 2018)

プロジェクトの名称 Project	期 間 Academic years
言葉を通して生きる力を育む国語科の授業に関する総合的研究 Comprehensive research on Japanese-language classes to foster life skills through language	平成 29 ～ 30 年度 2017-2018
異文化理解を促す中等教育社会科・社会系科目の学習指導と教員養成の在り方 ―イスラーム世界の教材を事例に― Study guides and teacher training for social studies and related subjects in secondary education to encourage cross-cultural understanding: a case study of teaching materials on the Islamic world	平成 29 ～ 30 年度 2017-2018
社会科における実践的で学際的な教科内容構成学の構想試案 ―教科専門・教科教育・附属学校教員の連携モデルの開発― Draft scheme for a practical, interdisciplinary social studies curriculum: developing a model for collaboration among subject specialists, subject teachers, and teachers at affiliated schools	平成 29 ～ 30 年度 2017-2018
IB 教育における国語科授業に関する総合的研究 Comprehensive research on Japanese-language classes in International Baccalaureate education	平成 29 ～ 30 年度 2017-2018
初等教員養成カリキュラムにおける教科内容学習の意義・役割・相互連関 Significance, role, and interrelation of curriculum content in elementary teacher training	平成 29 ～ 30 年度 2017-2018
外国人児童・生徒教育支援のための多文化共生教育支援人材養成プログラムの開発 Development of a program to train educational support staff in multicultural issues for the purpose of supporting the education of children/students from overseas	平成 29 ～ 30 年度 2017-2018
高大連携による「話すこと」に着目した英語教育の実現 ～留学生による参加型授業の構築～ Collaboration between high schools and universities to offer English-language education focused on speaking skills: building participatory lessons using exchange students	平成 29 ～ 30 年度 2017-2018
理科の探究活動を指導できる学生を育成するための実験・観察講座の実践と充実 Practical, comprehensive courses in experimentation and observation to train students capable of guiding scientific research activities	平成 29 ～ 30 年度 2017-2018
小学校の各教科に位置づけられるプログラミング教育カリキュラムの開発 Development of a programming curriculum for incorporation into elementary school subjects	平成 29 ～ 30 年度 2017-2018
子供の健全な発育発達のための保護者参加型プラットフォームの構築 Creation of platforms for parent and guardian participation to achieve sound child development and growth	平成 29 ～ 30 年度 2017-2018
家庭科における安全で衛生的な指導方法の開発～調理室の使用に関するガイドブックの作成を通して～ Development of safe and hygienic home economics teaching methods through preparation of a guidebook on the use of cookery classrooms	平成 30 年度～ 31 年度 2018-2019
国語科教育における作文評価の項目設定と手法の設計 Design of assessment items and methods for grading essays in Japanese-language education	平成 30 年度～ 31 年度 2018-2019
大学と附属学校の連携による体系的な看護実習モデルプランの作成並びに ICT 教育コンテンツの作成と検証 Establishment of systematic health care training programs through partnerships between universities and affiliated schools, and development and trial of ICT education content	平成 30 年度～ 31 年度 2018-2019

プロジェクトの名称 Project	期 間 Academic years
体育 / 保健体育科における現職教員を対象とした研修プログラムの開発 Development of in-service training programs for physical education and health teachers	平成 30 年度～ 31 年度 2018-2019
小学校体育学習を支援するシステム開発研究 ー発達障害を持つ児童が楽しめる教材開発を視点としてー Research on developing support systems for elementary school physical education lessons: creating enjoyable teaching materials for children with developmental disabilities	平成 30 年度～ 31 年度 2018-2019
理科におけるプログラミング教育の円滑実施に向けた段階的な指導カリキュラムの開発 Development of incremental teaching curriculum to facilitate programming education in science lessons	平成 30 年度～ 31 年度 2018-2019
特別支援学校幼児・児童、生徒の絵本、見る聞く音読指導の研究 Research on picture books and looking, listening, and reading instruction for infants/pupils/students in special needs schools	平成 30 年度～ 31 年度 2018-2019
知的障害者の生涯教育に関する研究 ～高等部在学中から成人期における教育内容の検討と、生涯学習のための本人向けテキストの作成～ Research on lifelong education for people with intellectual disabilities: examination of educational content from high school age to adulthood and development of individualized texts for lifelong learning	平成 30 年度～ 31 年度 2018-2019

産学連携関係事業 University-Industry Partnership Projects

(平成 30 年度)  
(Academic year 2018)

	題 目 Title	契約相手方 Contract partner/s
共同研究 Joint Research	1 学校行事における効果測定 Measurement of the Effects of School Events on the Development of Students	株式会社 JTB JTB Corp.
	2 ポータルとして機能し教育の情報化を支援する学校図書館の研究 Study of the school library functioning as a portal in support of the computerization of education	株式会社角川アスキー総合研究所 Kadokawa ASCII Research Laboratories, Inc.
	3 学習指導要領に準拠したデジタルコンテンツ認証・評価の制度化を視野に入れた業務調査 Study on operations with perspective of systematization of approval and evaluation of digital contents conforming to curriculum guidelines	凸版印刷株式会社 TOPPAN PRINTING CO., LTD
	4 学校情報システムによる学校経営支援に関する研究 Research on school management support by information systems	大日本印刷株式会社 Dai Nippon Printing Co., Ltd 日本ユニシス株式会社 Nihon Unisys, Ltd.
	5 低 GWP 冷媒の反応および抑制要因に関する研究 Research on reactions and their inhibition factors of low global warming potential refrigerants	パナソニック株式会社アプライアンス社 Panasonic Appliances Company
	6 最先端の STEAM 教育を取り入れた学校教育・地域教育・家庭教育支援方法の実践研究 Practical study of support method on latest STEAM education in school, regional and home education	株式会社ヴィットハート Vitt Heart Co., LTD 株式会社おもちゃ王国 Omocha Oukoku, Co., LTD 特定非営利活動法人東京学芸大子ども未来研究所 Tokyo Gakugei Univ. Children Institute for the Future
	7 ドローンを用いた火山噴火等の自然災害減災や環境保全のための研究 Research on using drones to mitigate natural disaster damage in the event of volcanic eruption, etc. and to preserve the natural environment.	株式会社イームズラボ EAMSLAB CO., LTD.
	8 リラクサー強誘電体のドメイン形成に関する研究 Study on domain formation of relaxor ferroelectrics	国立研究開発法人量子科学技術研究機構 National Institutes for Quantum and Radiological Science and Technology
	9 アスリートのランニングフォームに関する研究 Research on the running form of the athlete	日本郵政株式会社 Japan Post Holdings Co., Ltd.
	10 子どもの遊びと子育て支援に関する産学連携研究 University-Industry Collaborative Research on Support for Child-Raising and Children's Play	株式会社おもちゃ王国 Omocha Oukoku, Ltd.
	11 玩具のアフォーダンスに着目した積み木遊びに関する研究 Study on children's building blocks focusing on the affordance of toys	株式会社バンダイ BANDAI CO., LTD 特定非営利活動法人東京学芸大子ども未来研究所 Tokyo Gakugei Univ. Children Institute for the Future
	12 音声玩具を用いた子どもの学びと親子の遊びやコミュニケーションに関する研究 Research on using speaking toys in children's learning and parent-child play and communication	株式会社博報堂 Hakuhodo Inc. 特定非営利活動法人東京学芸大子ども未来研究所 Tokyo Gakugei Univ. Children Institute for the Future
	13 教育と人工知能等に関する研究 Research on education and artificial intelligence	株式会社リクルートマーケティングパートナーズ Recruit Marketing Partners Co., LTD 特定非営利活動法人東京学芸大子ども未来研究所 Tokyo Gakugei Univ. Children Institute for the Future
	14 森永リトルエンゼル育成事業（社会貢献事業）における教育的効果の研究 2018 Study of the educational effect of Morinaga's "Little Angel Deserted Island Exploration" program (CSR) in 2018	森永乳業株式会社 Morinaga Milk Industry Co., Ltd. 森永製菓株式会社 Morinaga & Co., Ltd.
	15 公園がもつ教育的意義に関する調査研究 Research study on the educational significance of parks	公益財団法人東京都公園協会 Tokyo Metropolitan Park Association 特定非営利活動法人東京学芸大子ども未来研究所 Tokyo Gakugei Univ. Children Institute for the Future
	16 身近なアウトドア体験に対する学びの効果 Effect on Familiar Outdoor Experience in Living Environment	カシオ計算機株式会社 CASIO COMPUTER CO., LTD.
	17 クリエイティブな人材に関する評価及び発生・育成に関する研究 Study about occurrence and upbringing, evaluation on creative human resource	株式会社 FIREBUG FIREBUG CO., LTD. 特定非営利活動法人東京学芸大子ども未来研究所 Tokyo Gakugei Univ. Children Institute for the Future

	題目 Title	契約相手方 Contract partner/s
共同研究 Joint Research	18 学校教員を主な対象とする外部と連携した業務活動支援に関する研究 Study on the business activity support cooperated with the outside for schoolteachers	ジブラルタ生命保険株式会社 The Gibraltar Life Insurance Co., Ltd. 特定非営利活動法人東京学芸大子ども未来研究所 Tokyo Gakugei Univ. Children Institute for the future
	19 教育資源としての河川構造物の活用及び普及啓発に関する検討 Examination of the utilization of river structures as educational resources and study on public awareness	共和コンクリート工業株式会社 Kyowa Concrete Industry Co., Ltd
	20 究極的自己形成学の理論と方法にもとづく、教員の授業力向上についての実証的研究 Empirical Research on Improving Teachers' Classroom Abilities Based on the Theory and Practice of Ultimate Self-Formation	一般社団法人生涯学習セルフ・カウンセリング学会 Lifelong Self-Counseling Society
	21 言語、コミュニケーション能力の発達に関わる諸要因 Factors related to the development of language and communication skills	国立研究開発法人理化学研究所 RIKEN
	22 乳幼児の自己・養育者・他者認知に関する共同研究 Joint research about recognition to others of infants	日本電信電話株式会社 Nippon Telegraph and Telephone Corporation
	23 学習者用デジタル教材の開発研究 Research on developing digital teaching materials for student use	大日本図書株式会社 Dainippon Toshoh Publishing Co., Ltd.
	24 教育・学習クラウドを活用した、ラーニングアナリティクスのための学習記録・履歴データの蓄積のあり方および利活用の研究 Research on learning analytics through cloud-based study records: the current state of data accumulation and practical applications	東芝クライアントソリューション株式会社 TOSHIBA CLIENT SOLUTIONS CO.,LTD.
	25 初等中等教育におけるe-ポートフォリオを用いた学習・評価の共同研究 Joint research of evaluation and learning using e-portfolio in elementary secondary education	株式会社ベネッセコーポレーション Benesse Corporation CO., LTD. Classi 株式会社 Classi Corp.
	26 超小型テラヘルツ探査機の開発 Development of the extremely compact terahertz explorer	国立研究開発法人情報通信研究機構 National Institute of Information and Communications Technology
	27 AIに関する教員向け、大学生向けカリキュラムの共同研究 Collaborative research on the development of curriculums about AI for teachers and university students	株式会社エクサウィザーズ ExaWizards Inc. 特定非営利活動法人東京学芸大子ども未来研究所 Tokyo Gakugei Univ. Children Institute for the future
	28 天候観測に関わる技術を活用したSTEM教育プログラムの研究開発 Research and development of STEM education program for utilizing weather observation technology	株式会社ウェザーニューズ Weathernews Inc. 特定非営利活動法人東京学芸大子ども未来研究所 Tokyo Gakugei Univ. Children Institute for the future
	29 大気・宇宙電気の宇宙エレベーターに及ぼす影響 Study of space elevator in the atmospheric and space electricity	株式会社大林組 OBAYASHI CORPORATION 音羽電機工業株式会社 OTOWA ELECTRIC CO., LTD.
	30 魚類硬組織における元素分布・局在に関する研究 Study on elemental distribution in hard tissues of Fish	国立研究開発法人量子科学技術研究開発機構放射線医学総合研究所 National Institutes for Quantum and Radiological Science and Technology, National Institute of Radiological Sciences
	31 国立科学博物館常設展示場における展示評価 Exhibit evaluation at permanent exhibition hall in the National Museum of Nature and Science	独立行政法人国立科学博物館 National Museum of Nature and Science
	32 旅行行事におけるe-ポートフォリオを用いた学習活動の共同研究 Joint research of learning activities at field trip using e-portfolios	株式会社 JTB JTB Corp.
	33 映像利用のアクティブラーニング共同研究 Collaborative research on active learning of video usage	株式会社新宿スタジオ Shinjuku Studio Inc.
	34 野菜加工品の呈味成分に影響を及ぼす因子の探索 Investigate ingredients for improving taste quality of mix vegetables	株式会社アンプロモーション Ann Promotion
	35 EnglishCentral を活用した小学校英語教員養成のためのe-learningプログラムの開発 E-learning Program Development to train Elementary School English Teachers Utilizing EnglishCentral	株式会社 EnglishCentral EnglishCentral, Inc.
	36 子育て中の母親および父親の「学び」に関する研究 Study on 'learning' by mothers and fathers during child rearing	株式会社ベネッセコーポレーション Benesse Corporation CO., LTD.
	37 植物の茎の生長を制御する転写因子およびその関連因子の機能解析 Functional analyses of transcription factors and related genes that control the growth of plant stem.	国立研究開発法人産業技術総合研究所 National Institute of Advanced Industrial Science and Technology
	38 フローインジェクション分析装置による微量ヒ素の分別連続モニタリング Selective continuous monitoring of trace arsenic ion using flow injection analyzer	株式会社アクア・ラボ Aqualab Co., Ltd. 地方独立行政法人東京都立産業技術研究センター Tokyo Metropolitan Industrial Technology Research Institute
	39 小学校現場でのプログラミング教育の調査研究 Research on programming education in elementary school	株式会社日本教育新聞社 JAPAN EDUCATIONAL PRESS Co., Ltd.
	40 撥水木材表面形成技術の開発 Development of water repellent technology in formation of wood surface	地方独立行政法人東京都立産業技術研究センター Tokyo Metropolitan Industrial Technology Research Institute
	41 トライボ化学反応を誘発するロールプレス加工法の開発 Development of roll press processing method to induce tribochemical reaction	地方独立行政法人東京都立産業技術研究センター Tokyo Metropolitan Industrial Technology Research Institute
42 小学校国語科における学習者用デジタル教科書活用による効果の検証 Verification of the effect by using digital textbooks for learners in the primary education of Japanese language	光村図書出版株式会社 Mitsumura Toshoh Publishing Co.,Ltd.	
43 新しい学校外教育のモデル（環境、教育支援人材、学校教育と連動した学習カリキュラム）開発 Development of a model for new out-of-school education (environment, education support personnel, learning curriculum linked to school education)	株式会社パソナフォスター Pasona Foster Inc. 特定非営利活動法人東京学芸大子ども未来研究所 Tokyo Gakugei Univ. Children Institute for the future	
44 スポーツを通して創造的で、協働的な問題解決能力を伸ばす教育プログラムの開発 Research and Development of an educational program for creative and collaborative problem solving skills through sports	野村不動産ライフ&スポーツ株式会社 Nomura Real Estate Life & Sports Co., Ltd. 特定非営利活動法人東京学芸大子ども未来研究所 Tokyo Gakugei Univ. Children Institute for the future	

		題目 Title	契約相手方 Contract partner/s
共同研究 Joint Research	45	スポーツ好きの子どもを育てる教育パッケージの効果検証 Effect verification of the education package to bring up children who like sports	野村不動産ライフ&スポーツ株式会社 Nomura Real Estate Life & Sports Co.,Ltd. 特定非営利活動法人東京学芸大子ども未来研究所 Tokyo Gakugei Univ. Children Institute for the future
	46	ミレニアル世代の潜在的思考の考察と飲料ビジネス Analysis on Millennials' Insights & Beverage Industry	日本コカ・コーラ株式会社 COCA-COLA(JAPAN)COMPANY
	47	学習者用端末での利用を想定したデジタル教材の開発研究 Development study of digital educational materials for use in computer for learners	大日本図書株式会社 Dainippon tosho Co.,Ltd.
	48	大学教育向け次世代 e ラーニングシステムの開発 Development of a Next-generation E-learning System in Higher Education	日本データパシフィック株式会社 DATA PACIFIC (JAPAN) LTD.
	49	総合的な学習の時間と特別活動における映像利用のアクティブラーニング共同研究 Joint research on active learning using videos in periods for integrated study and special activities	株式会社新宿スタジオ Shinjuku Studio Inc.
	50	分析的スポーツ活動が思考力等に与える影響に関する研究 Research on influence of ability to think using a reflection system about sports game	株式会社ベネッセコーポレーション Benesse Corporation CO., LTD.
	51	子どもの学力や学習観に応じた学習方略の指導方法とその評価について Assessment of instruction on learning strategies according to academic ability and beliefs about learning	株式会社ビーコン Beacon Co., Ltd.
	52	算数・数学教育における自己向上機能を備えた授業研究推進者の育成プログラム開発研究 Developmental research project for establishing teacher development systems for long-term, independent educational improvement in mathematics instruction	Lesson Study Alliance Lesson Study Alliance
53	学習意欲の向上と継続に対する、劇や ICT 教材などを活用した教材パッケージの開発と効果検証 Development of English teaching material packages including dramas and ICT - Focusing on improving and continuing leaning motivation	ファンファンラーニング株式会社 fun fun learning Inc. ミントフラッグ株式会社 MINTFLAG Inc. 特定非営利活動法人東京学芸大子ども未来研究所 Tokyo Gakugei Univ. Children Institute for the future	
54	未来の教員の職能感、働き方のビジョンの構築、それ等を実現するためのソリューションの開発 The development of solution to achieve teachers'sense of their professional ability and work style for the future	株式会社リクルートマーケティングパートナーズ Recruit Marketing Partners Co., Ltd. 株式会社チェンジウェーブ ChangeWAVE Co.,Ltd. 特定非営利活動法人東京学芸大子ども未来研究所 Tokyo Gakugei Univ. Children Institute for the future	
		合計 Total	54 件

		題目 Title	契約相手方 Contract partner/s
委託研究 Commissioned research	1	大学生による水辺の賑わいの創出と学びの場のデザイン ～関東エリアをフィールドにした SIT (Special Interest Tour) による検討～ University Special Interest Tour for Activation of Hydropophilic Land-Use and Environmental Education at Watersheds in Tokyo	コカ・コーラ財団 THE Coca-Cola FOUNDATION
	2	幼児教育における子どものアート活動を媒介とした多様性の涵養と親の学習支援プログラムの構築 Development of a Learning Support Program for Parents to Cultivate Diversity through Child's Art Activities in Early Childhood Care and Education	公益財団法人日本生命財団 Nippon Life Insurance Foundation
	3	ことばと社会をアクティブに学ぶ素材開発プロジェクト Material development project to be active and to learn words and society	株式会社ラーンズ Learn-S Co.,Ltd.
		合計 Total	3 件

		摘要 Title	相手方 Contract partner/s
寄付講座等 Endowed Lectures, Etc.	1	みずほフィナンシャルグループ寄附講義 lectures donated by Mizuho Financial Group	株式会社みずほフィナンシャルグループ Mizuho Financial Group
		合計 Total	1 件

科学研究費採択件数一覧 Number of Projects Selected for Grants-in-Aid for Scientific Research

		平成 30 年度 Academic year 2018		
		応募数 (件) Submitted Projects	採択数 (件) Selected Projects	採択率 (%) Selection rate
特別推進研究 (5 億円程度 : 無制限) Grant-in-Aid for Specially Promoted Research (approx. 500 million yen)	新規 New	0	0	—
	継続 Continued	0	0	—
新学術領域研究 (研究領域提案型) (計画研究) (1 千万円～3 億円程度) Grant-in-Aid for Scientific Research on Innovative Areas (Research in a proposed research area: planned research) (10 million to approx. 300 million yen)	新規 New	0	0	—
	継続 Continued	0	0	—
新学術領域研究 (研究領域提案型) (公募研究) Grant-in-Aid for Scientific Research on Innovative Areas (Research in a proposed research area: invited research)	新規 New	1	0	0.0%
	継続 Continued	0	0	—
基盤研究 (S) (5,000 万円～2 億円程度) Grant-in-Aid for Scientific Research (S) (50 million to 200 million yen)	新規 New	0	0	—
	継続 Continued	0	0	—
基盤研究 (A) (2,000 万円～5,000 万円) Grant-in-Aid for Scientific Research (A) (20 million to 50 million yen)	新規 New	1	0	0.0%
	継続 Continued	1	1	—
基盤研究 (B) (500 万円～2,000 万円) Grant-in-Aid for Scientific Research (B) (5 million to 20 million yen)	新規 New	17	5	29.4%
	継続 Continued	17	17	—
基盤研究 (C) (500 万円以下) Grant-in-Aid for Scientific Research (C) (5 million yen or less)	新規 New	85	38	44.7%
	継続 Continued	71	71	—
挑戦的研究 (開拓) (500 万円～2,000 万円) Challenging Research (Pioneering) (5 million to 20 million yen)	新規 New	0	0	—
	継続 Continued	—	—	—
挑戦的研究 (萌芽) (500 万円以下) Challenging Research (Exploratory) (5 million yen or less)	新規 New	11	2	18.2%
	継続 Continued	2	2	—
挑戦的萌芽研究 (500 万円以下) Grant-in-Aid for Challenging Exploratory Research (5 million yen or less)	新規 New	—	—	—
	継続 Continued	2	2	—
若手研究 (A) (500 万円～3,000 万円) Grant-in-Aid for Young Scientists (A) (5 million to 30 million yen)	新規 New	—	—	—
	継続 Continued	0	0	—
若手研究 (B) (500 万円以下) Grant-in-Aid for Young Scientists (B) (5 million yen or less)	新規 New	16	8	50.0%
	継続 Continued	9	9	—
研究活動スタート支援 (年間 150 万円以下) Grant-in-Aid for Research Activity Start-up (1.5 million yen per annum or less)	新規 New	2	0	0.0%
	継続 Continued	1	1	—
国際共同研究強化 (A) (1,200 万円以下) Fostering Joint International Research (A) (12 million yen or less)	新規 New	2	1	50.0%
	継続 Continued	—	—	—
国際共同研究強化 (B) (2,000 万円以下) Fostering Joint International Research (B) (20 million yen or less)	新規 New	2	1	50.0%
	継続 Continued	—	—	—
特別研究促進費 Grant-in-Aid for Special Purposes	新規 New	0	0	—
	継続 Continued	0	0	—
合 計 Total	新規 New	137	55	40.1%
	継続 Continued	103	103	—
	合計 Total	240	158	

# 社会連携 Collaboration with Society

## 社会連携事業 Projects in collaboration with society

(平成 30 年度)  
(Academic year 2018)

事業名称 Project	連携先機関等 Partners	
東京都教育職員免許法認定講習 (小学校・中学校・養護教諭部門) (30.8.9 ~ 8.27) Accreditation Lecture of Teacher's License	東京都教育委員会 Tokyo Metropolitan Board of Education	
東京都教育職員免許法認定講習 (特別支援学校教諭部門) (30.8.9 ~ 8.27) Accreditation Lecture of Teacher's License	東京都教育委員会 Tokyo Metropolitan Board of Education	
フロンランナーのための算数数学授業研究セミナー (30.5.9、30.9.3、31.2.2) Math-teacher Professionalization Using Lesson Study for Front Runners	東京都教育委員会教科等特別部会 (算数・数学) Tokyo Metropolitan Board of Education	
教育フォーラム 2018 タブレット活用とプログラミング教育ー新たな学びに向けて！ ー (30.12.1) Education Forum 2018	小金井市教育委員会 Koganei City Board of Education 国分寺市教育委員会 Kokubunji City Board of Education	小平市教育委員会 Kodaira City Board of Education
第 10 回小金井・国分寺・小平 環境教育実践フォーラム (31.2.11) 10th Environmental Education Implementation Forum	小金井市教育委員会 Koganei City Board of Education 国分寺市教育委員会 Kokubunji City Board of Education	小平市教育委員会 Kodaira City Board of Education
第 19 回東京学芸大学教員養成カリキュラム開発研究センター主催公開シンポジウム 「教員の「学び」と「育ち」を問い直す」(30.12.16) 2018 CCT Symposium: Going Back to the Root of Learning: Between "Science" and "Social Studies"	東京都教育委員会 Tokyo Metropolitan Board of Education 小金井市教育委員会 Koganei City Board of Education 国分寺市教育委員会 Kokubunji City Board of Education	小平市教育委員会 Kodaira City Board of Education 日本教育大学協会 Japan Association of Universities of Education
キッズカーニバル KOGANEI 2018 (30.6.9) Kids Carnival Koganei 2018	小金井市 Koganei City 小金井市教育委員会 Koganei City Board of Education	小金井青年会議所 Junior Chamber International Koganei
青少年のための科学の祭典東京大会 in 小金井 (30.9.23) Youngsters Science Festival in Koganei, Tokyo	小金井市 Koganei City 小金井市教育委員会 Koganei City Board of Education	国際ソロプチミスト東京 - 小金井 Soroptimist International of Koganei
中学校学力向上・組織力向上のための実践研究事業 (30.5.23、30.10.4、31.1.30) Project on improving students' achievement and organizing as professionals on junior high school	高知県教育委員会西部教育事務所 Kochi Prefectural Board of Education	
滋賀県豊郷町授業改善プロジェクト事業 (30.5.17、30.9.20) Project on improving lessons in Toyosato	豊郷町教育委員会 Toyosato Town Board of Education	
東京都小学校理科教育研究会野外学習プログラム (30.7.24、7.26) Tokyo Study Group on Elementary School Science Education Field Study Program	東京都小学校理科教育研究会 Workshop of Elementary School Science in Tokyo	
多摩六都科学館夏期教員セミナー (30.7.24 ~ 7.26) Summer Seminar for teachers at Tamarokuto Science Center	多摩六都科学館 Tamarokuto Science Center	
理科実技研修会 (30.9.3、9.4) A Teachers science practical institute	沖縄県島尻地区理科教育研修会 Okinawa Shimajiri District Science Educational Workshop	
理科教員研修の開発と実践 (30.12.4) Development and practice of the science teacher training	福井県教育総合研究所 Fukui Prefectural Institute for Educational Research	
冬期理科教員ワークショップ (小学校教員向け) (30.12.26 ~ 12.28) Teachers' workshop in winter season for elementary school teachers	各県及び市の教育委員会 The Board of Education of districts and cities	
八王子市教委「新教育課程教科等検討部会」(30.10.12) Hachioji City Board of Education "Study group for new curriculum"	八王子市立散田小学校 Hachioji City Sanda Elementary School	
1 学年 多摩川校外学習 (30.11.22) Fieldwork on geology along the Tama River, Hino City for the junior high school students (1st grade)	八王子市立中山中学校 Hachioji City Nakayama Junior High School	
体験学習会「化石でたどる大昔の日野」(31.3.23) Field seminar on geology and paleontology of Hino City	日野市郷土資料館 Hino City Local Museum	
理科の現職教員研修 (30.6.18 ~ 11.29) In-service teacher training for science teachers	東京都教職員研修センター Tokyo Metropolitan School Personnel in Service Training Center	
東京都教職員研修センターと国立大学法人東京学芸大学との連携による講座 (30.8.3) Collaboration Lecture Between TMSPSTC and TGU	東京都教職員研修センター Tokyo Metropolitan School Personnel in Service Training Center	
第 13 回多摩地区都立学校教育フェア 西風 (30.11.10) Tama area metropolitan school education fair "NISHI"	東京都教育委員会西部学校経営支援センター Tokyo Metropolitan Board of Education	
サテライト学習会&防災教育プログラム (30.8.6 ~ 8.10) Satellite Study Group & Disaster Prevention Education Program	二戸市教育委員会 Ninohe City Board of Education	
親子野球教室 (30.10.20) Baseball school for parent and child	小金井市教育委員会 Koganei City Board of Education	読売巨人軍 YOMIURI GIANTS
学長杯サッカー大会 (30.12.9) TGU President Cup	小金井市サッカー協会 Koganei football association 国分寺市サッカー協会 Kokubunji football association	小平市サッカー協会 Kodaira football association FC 東京 TOKYO FOOTBALL CLUB Co.,Ltd
サッカー教室 (30.5.10 ~ 6.21、30.10.11 ~ 11.22) Gakugeidai Club soccer school	小金井市教育委員会 Koganei City Board of Education	FC 東京 TOKYO FOOTBALL CLUB Co.,Ltd

免許状更新講習 Course for Renewal of Teacher License

(平成 30 年度)  
(Academic year 2018)

	担当時間数 Hours taught	担当講習数 Courses taught	講師数 Instructors	定員数 Capacity	受講者数 Participants
必修 Required Course	120	20	30	2,200	2,109
選択必修 Compulsory Elective Course	144	24	44	2,454	2,169
選択 Elective Course	762	127	124	5,871	5,577

受託事業 Commissioned Projects

(平成 30 年度)  
(Academic year 2018)

※委託機関名については、契約締結時のものとする。

相手先 Commissioned by	事業名称 Title	委託機関名 Commissioning institution
文部科学省 Ministry of Education, Culture, Sports, Science and Technology	平成 30 年度学校図書館司書教諭講習 School teacher librarian courses, 2018	初等中等教育局 Elementary and Secondary Education Bureau
	「環境のための地球規模の学習及び観測プログラム（グローブ）推進事業」のグローブ指定校事業 Global Learning and Observation to Benefit the Environment (GLOBE) Program (Project for schools designated by GLOBE)	初等中等教育局 Elementary and Secondary Education Bureau
	「環境のための地球規模の学習及び観測プログラム（グローブ）推進事業」の中央センター事業 Global Learning and Observation to Benefit the Environment (GLOBE) Program Japan Center	初等中等教育局 Elementary and Secondary Education Bureau
	平成 30 年度教育課程研究指定校事業 Designated Experimental School Project on Curricula, 2018	国立教育政策研究所 National Institute for Educational Policy Research
	スーパーグローバルハイスクール Super Global High School	初等中等教育局 Elementary and Secondary Education Bureau
	道徳教育の抜本的改善・充実に係る支援事業 The support project for the drastic improvement and enrichment of moral education	初等中等教育局 Elementary and Secondary Education Bureau
	教育研究開発事業 The experimental project for curriculum development commissioned by MEXT	初等中等教育局 Elementary and Secondary Education Bureau
	平成 30 年度教員の養成・採用・研修の一体的改革推進事業 Integrated reform project for development, recruitment, and training of teacher intake, 2018	初等中等教育局 Elementary and Secondary Education Bureau
	学校以外の場における教育機会の確保等に関する調査研究 Investigative study on creating educational opportunities outside school	初等中等教育局 Elementary and Secondary Education Bureau
	障害者の多様な学習活動を総合的に支援するための実践研究 Practical studies to support comprehensively various learning activities for persons with disabilities	生涯学習政策局 Lifelong Learning Policy Bureau
都道府県・市 Cities and Wards	不登校対策事業業務委託（SWITCH プロジェクト） Commissioned services for school truancy intervention project	調布市 Chofu City
	特別支援教室に係る実践的調査研究委託業務 Practical investigative study relating to special needs classes conducted on commissioned basis	武蔵野市 Musashino City
その他 Others	平成 30 年度小学校教員資格認定試験 Qualifying Examination for Elementary School Teachers, 2018	独立行政法人教職員支援機構 National Institute for School Teachers and Staff Development
	平成 30 年度幼稚園教員資格認定試験 Qualifying Examination for Kindergarten Teachers, 2018	独立行政法人教職員支援機構 National Institute for School Teachers and Staff Development
	モンゴル国障害児のための教育改善プロジェクト（第 2 年次） Project to improve education for children with disabilities in Mongolia (second year)	株式会社コーエイリサーチ&コンサルティング Koei Research & Consulting Inc.

令和元年度公開講座 2019 Extension Lectures

No.	講座名 Course title	開催時期 Time
1	健康テニス教室【春】 Tennis for Wellness (Spring)	5/8～7/17,(全10回) 8 May-17 July,(10 sessions)
2	親子運動スキルアップ教室 Training of sports skill for parent and child	5/12～6/23,(全7回) 12 May-23 June,(7 sessions)
3	合格のための気象予報士試験対策講座 1【学科一般編(前期)】(5/12) Preparation Course for the Examination for Certified Weather Forecasters	5/12,(全1回) 12 May,(1 session)
4	第20回「日本伝統音楽入門一尺八を楽しもう」(春学期) An Introduction to Japanese traditional music-Let's play enjoying Shakuhachi (Spring)	5/13～7/22,(全10回) 13 May-22 July,(10 sessions)
5	学芸の森を散策して学ぶ緑と生け花 Ver.10 Walking around the university and studying Ikebana	5/14,(全1回) 14 May,(1 session)
6	近年の異常気象と地球温暖化について その原因に迫る!(5/19) How to utilize weather information to protect you and your family from frequently caused unusual weather	5/19,(全1回) 19 May,(1 session)
7	バリ島のガムラン音楽を演奏しよう(初級) I Let's play Balinese Gamelan! (Beginner's class I)	5/22～7/3,(全6回) 22 May-3 July,(6 sessions)
8	世界民族楽器パーカッション講座(入門編) I Let's play ethnic percussion instrument (Beginner's class I)	5/23～7/4,(全6回) 23 May-4 July,(6 sessions)
9	「迷子しらべの石」を訪ねて Field walk for researching stones	5/25～6/2,(全3回) 25 May-2 June,(3 sessions)
10	学び合いを支える実践力を培う コミュニティ学習支援コーディネーター養成講座 Adult and Community Learning Coordinator Education Course	6/7～2/28,(全8回) 7 June-28 February,(8 sessions)
11	憲法改正を考える Rethinking constitutional amendment	6/8～7/6,(全5回) 8 June-6 July,(5 sessions)
12	大人のトランポリン教室(初級編) Trampoline class for adults (beginners)	6/9～6/30,(全4回) 9 June-30 June,(4 sessions)
13	「教育勅語」を読み解く～中国思想の観点から～ Reading of "Imperial Rescript on Education"-from a view of Chinese Thought	6/9,(全1回) 9 June,(1 session)
14	金属工芸の基礎技法～鍛金技法による銅の器(うつわ)制作 Basic techniques of metal crafts - production of copper vessel by hammering techniques	6/15～6/22,(全3回) 15 June-22 June,(3 sessions)
15	小学校でのプログラミング教育入門 Introduction of programming education in elementary school	6/15,(全1回) 15 June,(1 session)
16	頻発に起こる「異常気象」あなたと家族を守る気象情報の活用法(6/16) Unravelling Generating Mechanisms of Recent Extreme Weather and Global Warming	6/16,(全1回) 16 June,(1 session)
17	合格のための気象予報士試験対策講座【学科一般編(後期)】(6/23) Preparation Course for the Examination for Certified Weather Forecasters	6/23,(全1回) 23 June,(1 session)
18	わくわく柔道(夏) Exciting Judo for kids (Summer)	6/29～7/13,(全2回) 29 June-13 July,(2 sessions)
19	学校司書入門講座 Ver10:使える学校図書館を作ろう School Librarian Basic Course Ver.10: Making School Libraries More User-Friendly	6/29,(全1回) 29 June,(1 session)
20	授業で使える柔道あそび JUDO PLAY program in the school	6/29～7/13,(全2回) 29 June-13 July,(2 sessions)
21	気象予報士に挑戦～実技・低気圧編 1～ Let's challenge the examination for certified weather forecasters	6/29,(全1回) 29 June,(1 session)
22	合格のための気象予報士試験対策講座【学科専門編(前期)】(6/30) Preparation Course for the Examination for Certified Weather Forecasters	6/30,(全1回) 30 June,(1 session)
23	らくらく水泳教室～フラットスイムを楽しもう～① swimming for adult beginners ~ Let's enjoy flat swimming ~	7/8～8/8,(全10回) 8 July-8 August,(10 sessions)
24	水泳トレーニング教室① Training for competitive swimming	7/10～7/19,(全5回) 10 July-19 July,(5 sessions)
25	透かして描く半透明イラストレーション Let's make semi-transparent illustration	7/20,(全1回) 20 July,(1 session)
26	夏休み自由研究教室「親子で学ぶ天気図講座」(7/28am) Introduction to Weather Charts	7/28,(全1回) 28 July,(1 session)
27	特別支援教育の基礎と実践(16) Basics and Practice of Special Needs Education (16)	7/28,(全1回) 28 July,(1 session)
28	夏休み自由研究教室「中高生のための天気図講座(夏空編)」(7/28) Introduction to Weather Charts	7/28,(全1回) 28 July,(1 session)
29	水泳トレーニング教室② Training for competitive swimming	7/29～8/9,(全6回) 29 July-9 August,(6 sessions)
30	レベルアップ水泳教室① level up swimming for competition and physical training	7/29～8/7,(全5回) 29 July-7 August,(5 sessions)
31	市民安全水泳教室① swimming for water safety and with clothes on	7/30,(全1回) 30 July,(1 session)
32	こども水泳教室～平泳ぎ編① breaststroke for child beginners	7/31～8/4,(全5回) 31 July-4 August,(5 sessions)
33	こども水泳教室～背泳ぎ編 backstroke for child beginners	8/1～8/4,(全4回) 1 August-4 August,(4 sessions)
34	駄菓子おまけ風ミニチュア人形彫刻づくり Miniature doll sculpture making	8/1～8/2,(全2回) 1 August-2 August,(2 sessions)
35	駄菓子おまけ風小型箱入りメダルづくり Small boxed medal making	8/1～8/2,(全2回) 1 August-2 August,(2 sessions)
36	中国古典文学と女性たち～表現対象として、担い手として～ Chinese Classical Literature and Women As an expression object, as authors	8/3,(全1回) 3 August,(1 session)
37	担任が進める外国語活動・外国語の授業 基礎編 How to teach English to young learners	8/3,(全1回) 3 August,(1 session)
38	発見!生き物新図鑑づくり Let's make new visual dictionary of creature	8/3,(全1回) 3 August,(1 session)
39	敬語のお稽古 Exercises of Honorifics	8/3～8/4,(全2回) 3 August-4 August,(2 sessions)
40	親子で学ぼう!水辺の安全教室① swimming for water safety and with clothes on	8/3,(全1回) 3 August,(1 session)
41	夏休み自由研究教室「親子で学ぶ天気図講座」(8/4am) Introduction to Weather Charts	8/4,(全1回) 4 August,(1 session)
42	担任が進める外国語活動・外国語の授業 授業づくり編 How to teach English to young learners	8/4,(全1回) 4 August,(1 session)
43	造形コミュニケーション Art (Creative) Communication	8/3,(全1回) 3 August,(1 session)
44	合格のための気象予報士試験対策講座【学科専門編(後期)】(8/4) Preparation Course for the Examination for Certified Weather Forecasters	8/4,(全1回) 4 August,(1 session)
45	夏休み自由研究教室「親子で学ぶ天気図講座」(8/4pm) Introduction to Weather Charts	8/4,(全1回) 4 August,(1 session)
46	地球市民を育てる小学校英語の授業 1 国際理解教育と小学校英語教育を結び Primary English Lessons to Raise Global Citizens (by Integrating International Education and Primary English Education)	8/6,(全1回) 6 August,(1 session)
47	地球市民を育てる小学校英語の授業 2 国際理解教育と小学校英語教育を結び Primary English Lessons to Raise Global Citizens (by Integrating International Education and Primary English Education)	8/7,(全1回) 7 August,(1 session)
48	漢文屋から見た中島敦「山月記」 Atsushi Nakajima's "Sangetsu-ki" from the viewpoint of a Chinese scholar	8/8,(全1回) 8 August,(1 session)
49	新学習指導要領に対応した国語科授業づくり How to design lesson for national curriculum	8/8,(全1回) 8 August,(1 session)
50	ロボット・プログラミング体験講座 Let's try robot programming	8/8,(全1回) 8 August,(1 session)

No.	講座名 Course title	開催時期 Time
51	国語の先生のための文法再入門 Japanese Grammar Once Again for Japanese Teachers	8/10.(全1回) 10 August,(1 session)
52	第3回国語メディアリテラシー講座 「想像力のスイッチを入れよう」 Let's switch on the imagination! Japanese language media literacy course	8/10.(全1回) 10 August,(1 session)
53	気象予報士に挑戦～実技・前線編～ Let's challenge the examination for certified weather forecasters	8/10.(全1回) 10 August,(1 session)
54	夏休み自由研究教室「中高生のための天気図講座(台風編) (8/11) Introduction to Weather Charts	8/11.(全1回) 11 August,(1 session)
55	未来の吹奏楽教育を考える Wind Band Education in the Future	8/11.(全1回) 11 August,(1 session)
56	夏休み自由研究教室「親子で学ぶ天気図講座」(8/11pm) Introduction to Weather Charts	8/11.(全1回) 11 August,(1 session)
57	水泳トレーニング教室③ Training for competitive swimming	8/19～9/2.(全8回) 19 August-2 September,(8 sessions)
58	こども水泳教室～平泳ぎ編② breaststroke for child beginners	8/19～8/23.(全5回) 19 August-23 August,(5 sessions)
59	木簡で「論語」を読んでみよう Let's read the "Analects of Confucius" in wood strip (Mokkan)	8/19.(全1回) 19 August,(1 session)
60	健康教育・安全教育でアクティブラーニング! ～新学習指導要領を踏まえた指導の工夫～ Active learning on health and safety education ~ Educational methods based on the new course of study	8/19.(全1回) 19 August,(1 session)
61	らくらく水泳教室～フラットスイムを楽しもう② swimming for adult beginners ~ Let's enjoy flat swimming ~	8/19～8/30.(全6回) 19 August-30 August,(6 sessions)
62	こども水泳教室～クロール編① front crawl for child beginners	8/19～8/23.(全5回) 19 August-23 August,(5 sessions)
63	レベルアップ水泳教室② level up swimming for competition and physical training	8/19～8/28.(全5回) 19 August-28 August,(5 sessions)
64	特別支援教育の知恵を深める:第1部 多言語多文化や剥奪環境にある児童への支援 Gaining Insight into Special Needs Education 1: Support for Children in Multiingual, Multicultural, and Deprived Environments	8/20.(全1回) 20 August,(1 session)
65	こども水泳教室～バタフライ編 butterfly for child beginners	8/20～8/27.(全4回) 20 August-27 August,(4 sessions)
66	市民安全水泳教室③ swimming for water safety and with clothes on	8/20.(全1回) 20 August,(1 session)
67	特別支援教育の知恵を深める:第2部 言語・コミュニケーション・情動支援の理論と実践 Gaining Insight into Special Needs Education 2: Theory and Practice in Supporting the Development of Language, Communication, and Emotion	8/21.(全1回) 21 August,(1 session)
68	先天色覚異常の子どもに教師ができること What teachers can do for children with color vision deficiency	8/22.(全1回) 22 August,(1 session)
69	インプロ(即興演劇)ワークショップ Impro Workshop	8/24.(全1回) 24 August,(1 session)
70	ハケの不思議-100年前の「地図」と「双穴」でタイムスリップ- The mystery of terrace cliffs:Let's time slip 100 years ago through activities using map and Sugoroku	8/24.(全1回) 24 August,(1 session)
71	親子で学ぼう!水辺の安全教室② swimming for water safety and with clothes on	8/24.(全1回) 24 August,(1 session)
72	こども水泳教室～クロール編② Front crawl for child beginners	8/25～8/29.(全5回) 25 August-29 August,(5 sessions)
73	ケイソウ観察入門 Observation of diatoms for beginner	8/25.(全1回) 25 August,(1 session)
74	こども水泳教室～平泳ぎ編③ breaststroke for child beginners	8/25～8/29.(全5回) 25 August-29 August,(5 sessions)
75	デジタルファブリケーション入門講座～3D-CADでオリジナルストラップを作ろう～ Let's try Digital Fabrication ,Making an original strap with 3D-CAD	8/27.(全1回) 27 August,(1 session)
76	第21回「日本伝統音楽入門一尺八を楽しもう」(秋学期) An Introduction to Japanese traditional music-Let's play enjoying Shakuhachi (Autumn)	9/2～12/2.(全10回) 2 September-2 December,(10 sessions)
77	楽しい銅版画 Etching	9/7～9/8.(全2回) 7 September-8 September,(2 sessions)
78	楽しい浮世絵木版画 Ukiyo-e Printmaking	9/14～9/16.(全3回) 14 September-16 September,(3 sessions)
79	健康テニス教室【秋】 Tennis for Weliness (Autumn)	9/18～11/20.(全10回) 18 September-20 November,(10 sessions)
80	近年の異常気象と地球温暖化について その原因に迫る!(9/29) How to utilize weather information to protect you and your family from frequently caused unusual weather	9/29.(全1回) 29 September,(1 session)
81	バリ島のガムラン音楽を演奏しよう(初級)Ⅱ Let's play Balinese Gamelan! (Beginner's class Ⅱ)	10/9～12/18.(全6回) 9 October-18 December,(6 sessions)
82	竹のハンドベル「アングクルン」(インドネシア・ジャワ島)の合奏(初級) Let's play Angklung(Indonesia Javanese Instrument) (Beginner's class)	10/10～12/19.(全6回) 10 October-19 December,(6 sessions)
83	武蔵野台地と「ハケ」再考-大地・水・人がはぐくむ歴史と記憶- Reconsideration of Musashino plateau and terrace cliffs :History and memory of land, water and people	10/19.(全1回) 19 October,(1 session)
84	頻りに起こる「異常気象」あなたと家族を守る気象情報の活用法(10/20) Unravelling Generating Mechanisms of Recent Extreme Weather and Global Warming	10/20.(全1回) 20 October,(1 session)
85	学校におけるクラウド活用入門 Introduction of cloud computing in school	11/9.(全1回) 9 November,(1 session)
86	合格のための気象予報士試験対策講座【学科一般編(前期)】(11/17) Preparation Course for the Examination for Certified Weather Forecasters	11/17.(全1回) 17 November,(1 session)
87	学校司書応用講座 Ver9; 授業に活かす学校図書館 School Librarian Practical Course Ver.9 : Using School Libraries for the Classroom	11/30.(全1回) 30 November,(1 session)
88	中国周代の文字(金文)で年賀状を書いてみよう一金文展参観と共に Let's write New Year's cards with the character of Zhou period - with Jinwen exhibition visit	11/30～12/1.(全2回) 30 November-1 December,(2 sessions)
89	ウィンタースポーツのための天気図講座 Introduction to Weather Charts for Winter Sports	11/30.(全1回) 30 November,(1 session)
90	気象予報士に挑戦～実技・低気圧編2～ Let's challenge the examination for certified weather forecasters	12/7.(全1回) 7 December,(1 session)
91	合格のための気象予報士試験対策講座【学科一般編(後期)】(12/8) Preparation Course for the Examination for Certified Weather Forecasters	12/8.(全1回) 8 December,(1 session)
92	わくわく柔道(冬) Exciting Judo for kids (Winter)	12/14～12/21.(全2回) 14 December-21 December,(2 sessions)
93	柔道寝技講座 JUDO NEWAZA lecture	12/14～12/21.(全2回) 14 December-21 December,(2 sessions)
94	小学生のための剣道:引き技を学ぼう! Kendo for elementary school students: Let's learn hiki-waza!	12/14～12/21.(全2回) 14 December-21 December,(2 sessions)
95	気象予報士に挑戦～実技・台風編～ Let's challenge the examination for certified weather forecasters	12/14.(全1回) 14 December,(1 session)
96	合格のための気象予報士試験対策講座【学科専門編(前期)】(12/22) Preparation Course for the Examination for Certified Weather Forecasters	12/22.(全1回) 22 December,(1 session)
97	合格のための気象予報士試験対策講座【学科専門編(後期)】(1/11) Preparation Course for the Examination for Certified Weather Forecasters	1/11.(全1回) 11 January,(1 session)
98	バリ島のガムラン音楽を演奏しよう(初級)Ⅲ Let's play Balinese Gamelan! (Beginner's class Ⅲ)	1/15～2/19.(全6回) 15 January-19 February,(6 sessions)
99	世界民族楽器パーカッション講座(入門編)Ⅱ Let's play ethnic percussion instrument (Beginner's class Ⅱ)	1/16～2/20.(全6回) 16 January-20 February,(6 sessions)

# 附属学校

# Affiliated Schools

## 附属学校の全体像 Overview of the affiliated schools

本学は5地区に附属学校があり、そこでは、約6,000名の幼児・児童・生徒が学んでいます。各附属学校は、日々の教育活動の充実、大学と連携した研究開発、教育実習生の指導、の3つを使命として運営されており、その成果を広く社会に公表し、公立学校等での教育活動に生かされるようになっています。また、国立大学法人化後は、各附属学校とも、現代的教育課題やニーズに応じるため、より実践的な教育活動に力を入れています。

Tokyo Gakugei University(TGU)has affiliated schools in which about 6,000 pupils and students are learning. The affiliated schools have 3 major missions: to provide innovative education, to conduct educational research in cooperation with the TGU faculty, and help TGU students practice teaching. The results of researches conducted at the schools are published and evaluated. After TGU became a National University Corporation, the affiliated schools are making efforts to tackle and solve the current educational problems.

令和元年 5.1 現在  
As of May 1, 2019

## 教員数・学級数及び生徒・児童・幼児数 Number of Teachers, Classes and Pupils

区分 Classification	幼稚園 Kindergarten	小学校 Elementary school	中学校 Junior High School	高等学校 Senior High School	国際中等教育学校 International Secondary School	特別支援学校 Special Needs School	合計 Total
生徒・児童・幼児数 Pupils	200	2,225 (42)	1,321	981 (46)	729 (254)	67	5,523 (342)

( )内の数字は、海外帰国児童・生徒 ( ) indicates the number of pupils and students who have returned from abroad.

## 世田谷地区 Setagaya Area

区分 Classification	教員数 Teachers	学年 grade	学級数 Classes	生徒・児童 Pupils	合計 Total
附属世田谷小学校 Setagaya Elementary School	27	1	3	105	617
		2	3	104	
		3	3	104	
		4	3	101	
		5	3	102	
		6	3	101	
附属世田谷中学校 Setagaya Junior High School	21	1	4	140	434
		2	4	138	
		3	4	156	
附属高等学校 Senior High School	56	1	8	330(14)	981(46)
		2	8	346(15)	
		3	8	305(17)	

( )内の数字は、海外帰国児童・生徒 ( ) indicates the number of pupils and students who have returned from abroad.

## 小金井地区 Koganei Area

区分 Classification	教員数 Teachers	学年 grade	学級数 Classes	生徒・児童 Pupils	合計 Total
附属幼稚園小金井園舎 Kindergarten Koganei	9	3才児	2	48	141
		4才児	2	46	
		5才児	2	47	
附属小金井小学校 Koganei Elementary School	28	1	3	105	618
		2	3	104	
		3	3	103	
		4	3	104	
		5	3	103	
		6	3	99	
附属小金井中学校 Koganei Junior High School	23	1	4	140	439
		2	4	140	
		3	4	159	

## 大泉地区 Oizumi Area

区分 Classification	教員数 Teachers	学年 grade	学級数 Classes	生徒・児童 Pupils	合計 Total
附属大泉小学校 Oizumi Elementary School	40 (30)	1	3	90	580(42)
		2	3	91 (3)	
		3	4<1>	97 (3)	
		4	4<1>	98 (7)	
		5	4<1>	101 (12)	
		6	4<1>	103 (17)	
附属国際中等教育学校 International Secondary School	56 (51)	1	4	108 (15)	729(254)
		2	4	114 (22)	
		3	4	121 (30)	
		4	4	127 (62)	
		5	4	131 (61)	
		6	4	128 (64)	

< >内の数字は、帰国児童学級1を含む < > Including one class for pupils who have returned from abroad.

( )内の数字は、海外帰国児童・生徒 ( ) indicates the number of pupils and students who have returned from abroad.

[ ]内の数字は、在外教育施設派遣教員を含まない教員数 [ ] Excluding the number of teachers to Japanese Education Institutions Overseas.

## 竹早地区 Takehaya Area

区分 Classification	教員数 Teachers	学年 grade	学級数 Classes	生徒・児童 Pupils	合計 Total
附属幼稚園竹早園舎 Kindergarten Takehaya	4	4才児	1	30	59
		5才児	1	29	
附属竹早小学校 Takehaya Elementary School	19	1	2	70	410
		2	2	69	
		3	2	70	
		4	2	69	
		5	2	64	
		6	2	68	
附属竹早中学校 Takehaya Junior High School	23	1	4	144	448
		2	4	144	
		3	4	160	

## 東久留米地区 Higasikurume Area

区分 Classification	教員数 Teachers	区分 Classification	学年 grade	学級数 Classes	生徒・児童 Pupils	合計 Total
附属特別支援学校 School for Children with Disabilities	33 (32)	幼稚部 Kindergarten	4才児	1	3	67
			5才児	1	2	
		小学部 Elementary	1・2	1	6	
			3・4	1	4	
			5・6	1	6	
		中学部 Junior	1	1	6	
			2	1	7	
			3	1	6	
		高等部 Senior	1	1	8	
			2	1	9	
3	1		10			

[ ]内の数字は、在外教育施設派遣教員を含まない教員数 [ ] Excluding the number of teachers to Japanese Education Institutions Overseas.

## 世田谷地区 Setagaya Area

### 附属世田谷小学校 Setagaya Elementary School

本校は、今年度で創立144周年を迎える伝統ある学校です。「子どもが、人やもの、こととの豊かなかかわりを通して、自律性と共存性を高め、相互啓発的な生き方を追究していきけるようにする」を教育目標とし、子どもたちと共に「思いゆたかに考えふかく ともに生きる子」を目指しています。

We celebrate the 144<sup>th</sup> anniversary this year. Our educational principles are: to help children become more independent and cooperative and to encourage them to enlighten each other. So our motto is "Feel a lot, think a lot, and be friends with everyone."

### 附属世田谷中学校 Setagaya Junior High School

自由で自立的な教育環境のもと「個性的で人間性豊かな人格をつくる」「創造性豊かな人間を育てる」「敬愛の精神あふれた人間を育てる」を教育目標に、中学生という人生で最も多感で大切な時期にいる生徒たちとともに、活気に満ちた学校づくりに励んでいます。

Within a liberal environment the school seeks to achieve its three aims: "build up a unique character rich in humanity", "foster creative human beings" and "help children develop a spirit of deep love and respect". Ones' junior high school days are the most important and impressionable in ones' life; and it is during these times that we strive together, with the students, to create a school that is full of energy.

### 附属高等学校 Senior High School

本校は、全校生徒約1,000名の大規模校です。生徒一人ひとりへの緻密な教科・生徒指導を展開し、「高い知性と豊かな情操を持ち、清純で気品高い、大樹のように伸びる、世界性の豊かな人間」を育成するため、日々の教育活動に邁進しています。

Tokyo Gakugei University Senior High School teaches students to build a democratic nation with a sound culture, as well as to contribute to world peace and the welfare of humankind, both of which are considered national ideals.

Our school program offers various liberal arts subjects and emphasizes a thorough understanding of the basics through both classroom and off-campus learning, all designed for academic and cultural enrichment of the students.

## 小金井地区 Koganei Area

### 附属幼稚園小金井園舎 Koganei Kindergarten

本園は、「一人一人の個性を生かす保育」を理念とし、地域の幼児を幅広く受け入れて、幼児が他者と協同しながら共に育つ姿を大切にしています。園児は自然に富む大学キャンパス内の豊かな遊びや学びの環境の中で、様々な活動を体験していきます。年間を通して、多くの学部生や院生が訪れ、大学・家庭・地域社会と連携した教育活動を行っています。

Embracing the importance of self actualization of each and every child as our philosophy we promote children to work, play and learn in collaboration with others. Taking advantage of our rich play and learning environment within the TGU campus rich in natural beauty, we are able to offer children with opportunities for various sorts of hands-on activities in cooperation with TGU faculty staffs, students, parents, and neighbors.

### 附属小金井小学校 Koganei Elementary School

本校の歴史は、前身校の一つである東京府豊島師範学校附属小学校の開校（明治44）から始まります。伝統ある教育活動を通して、興味・関心をもって意欲的に学習に取り組む子の育成をめざしています。本校の教育目標は、「深く考え、強くたくましく、明るく思いやりのある子」を育成することです。また、本校が大学のキャンパス内にあることから、多くの大学生が本校の教育活動へ日常的に関わっています。

The history of this school began in Meiji 44 (1911) with the opening of its original elementary school attached to the Toshima Normal College established by the Tokyo Metropolitan Government. We have been focusing on cultivating children's intellectual motivation. Our educational principle is to help children not only discover a joy of learning but also grow into individuals who are strong-willed but thoughtful of others. Since we are situated within the TGU campus, children have opportunities to enjoy themselves with TGU students in various scenes of school life.

### 附属小金井中学校 Koganei Junior High School

本校の生徒は、「自主的に行動しよう」を合言葉に明るく伸び伸びとした学校生活を送っています。2004年に校庭が人工芝となり、本校生徒だけではなくJリーグFC東京U-15の選手も夜間や休日の練習に使用しています。また、本校は大学との緊密な連携による教育実践研究校を目指し、学部学生や院生をはじめ、国内外から多くの参観・訪問者を迎えています。

Our students are encouraged to be self-motivated. After being renovated with artificial turf, the school ground became available to more effective uses by students as well as the members of U-15, FC Tokyo (J-League). In cooperation with TGU, we conduct educational research and receive a large number of visitors from both within and without the country.

## 大泉地区 Oizumi Area

### 附属大泉小学校 Oizumi Elementary School

本校は、全国で初めて小学校に海外帰国児童教育学級を併設した学校です。帰国児童教育・国際理解教育の研究開発に取り組んでいます。また、伝統的に体験から学ぶ教育を重視し、学校行事や縦割り集団での活動も盛んです。コミュニケーション力、自主性や思いやり、勤勉さや礼儀、耐性や寛容性をはぐみ、個を伸ばしつつ共生・共存できる資質や能力の育成をめざしています。

Our school became the first elementary school to offer classes for those who've returned from overseas. We've carried out research on the education for the returnees and the education of international understanding. We attach great importance to learn from experience. Also, we think it's very important for the children to participate in school events in "Seikatsu-dan." "Seikatsu-dan" are groups which we divide all the students from 1<sup>st</sup> to 6<sup>th</sup> grade vertically. We aim to educate the ability to communicate with others, the desire to be independent, the consideration for others, the hard-working will, and the heart to respect others. Also, we want to cultivate their tolerance and ability to live with individual growth in the community.

### 附属国際中等教育学校 International Secondary School

本校は、多様で異なる人々と、共生・共存でき、進展する内外の国際化の中で、活躍する力を持った生徒を育てることを目的に、2007年に開校した6年一貫の中等教育学校です。「国際教養」の設置、「課題解決学習」の重視、少人数・習熟度別の英語教育、海外教育体験生徒へのケアを行っています。国際バカロレア (IB MYP・DP) の認定校であり、スーパーサイエンスハイスクール (SSH)、スーパーグローバルハイスクール (SGH) に指定されています。

Established in 2007, our school offers a six-year secondary education program aimed at preparing students for active roles in an increasingly globalized society, providing them with the opportunity to live together and interact with diverse types of people. We feature Global Liberal Studies, an emphasis on problem solving, small English classes separated according to abilities, and special support for students who have studied abroad. We are an authorized IB World School (MYP and DP), and we have also been selected as a Super Science High School (SSH) and a Super Global High School (SGH).

## 竹早地区 Takehaya Area

### 附属幼稚園竹早園舎 Takehaya Kindergarten

本園舎では、自分のしたい遊びに主体的に取り組む場を中心に活動が組まれています。加えて、より豊かな園生活が送れるよう、異年齢の幼児たちとの関わりや小・中学生との交流活動、保護者の保育参加を積極的に進めています。さらに、幼・小・中連携の教育研究、小金井園舎との共同で実習指導の研究にも取り組んでいます。

We design our program so as to encourage and help children to express their individuality in everyday life. For this purpose, we arrange for children to meet with other children of different age such as other kindergartners, Takehaya Elementary School and Junior High School students and ask parents actively to take part in various activities. In cooperation with affiliated schools in the Takehaya area and Koganei Kindergarten, we conduct educational research for the development of early childhood education.

### 附属竹早小学校 Takehaya Elementary School

本校は、「誠」を校訓に掲げ、子どもの思いや願いを大切にしたい教育を展開しています。日々の活動や、竹の子祭、キッズフェスティバル、四季の移動教室などの行事でも、子どもの気持ちを大切にしており、幼小中連携して「学びを深める場をつくる」をテーマとして共同研究に取り組んでいます。

With the leading idea "Makoto," which means honesty, goodness, and respect in English, we respect each child's thought, feeling, and will. We give students guidance by means of day-to-day instructions and various events such as school festivals and field activities. We take part in co-research on "education to foster children's independence through collaboration among kindergarten, elementary school and junior high school."

### 附属竹早中学校 Takehaya Junior High School

本校の特色は「おおらかで自由な校風の学び舎」であることです。教育目標は「自ら求め、考え、表現し、実践できる生徒を育てる」など、授業、行事、部活、生徒会活動等を重視しています。生徒一人ひとりが充実した学校生活を送りながら、バランスのとれた人格形成をめざして「主体性を育む幼・小・中連携の教育」の共同研究に取り組んでいます。

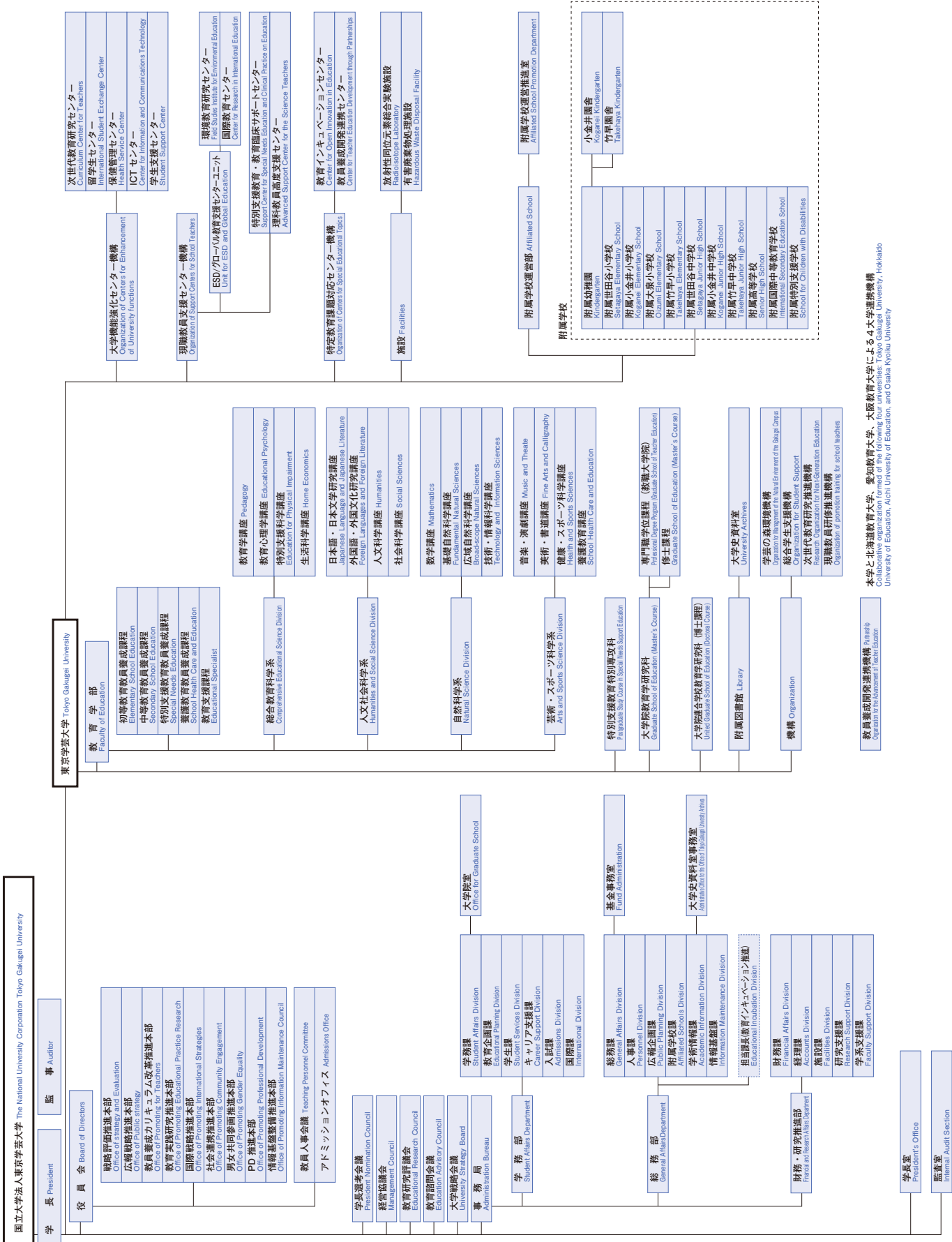
Free and liberated atmosphere of our school is an ideal place for students to cultivate their individuality and spontaneity. We devote our educational efforts to helping students express themselves in action and thought. We take each and every school activity as a very important part of school life, that is, activities such as everyday classes, school events, after-school club activities, and student council activities. We hope that students grow into respectable individuals by actively taking part in school life. We take part in co-research on "education to foster children's independence through collaboration among kindergarten, elementary school and junior high school."

## 東久留米地区 Higasikurume Area

### 附属特別支援学校 School for Children with Disabilities

本校は知的障害児を対象としており、幼稚園・小学部・中学部・高等部の4学部が設置されています。また、卒業生の支援を担当する若竹会があります。木のぬくもりを感じる校舎のもと、個性豊かな成長と自立をめざし、福祉・労働、医療等、諸機関と連携した「生涯発達支援学校」に向かって歩んでいます。

Our program serves for children and young adults with special needs in kindergarten, elementary school, junior high school and high school. Our program also extends the service for the graduates of our school through an organization called "Wakatakekai". The wooden structured school building creates warm and comfortable atmosphere for the students to enhance their learning. In collaboration with welfare, labor and medical fields, we aim to be a central resource for life-long supports for those individuals with special needs.



本学と北海道教育大学、愛知教育大学、大阪教育大学による4大学連携機構  
Collaborative organization formed of the following four universities: Tokyo Gakugei University, Hokkaido University of Education, Aichi University of Education, and Osaka Kyoku University

# 役員

# Administrative Staff

令和元年 5.1 現在  
As of May 1, 2019

## 役員 officers

学長 President	出口 利定 Deguchi, Toshisada
理事(総務・国際・情報担当) Executive-Director (for general, international affairs and information)	長谷川 正 Hasegawa, Tadashi
理事(戦略・評価担当) Executive-Director (for strategy and evaluation)	國分 充 Kokubun, Mitsuru
理事(教育・学生担当) Executive-Director (for education and students)	中島 裕昭 Nakajima, Hiroaki
理事(財務・労務担当) Executive-Director (for financial and labor affairs)	日向 信和 Hinata, Nobukazu
監事 Auditor	菊井 高昭 Kikui, Takaaki
監事 Auditor	古川 和 Furukawa, Kazu

## 副学長 Vice-President

副学長(総務・国際・情報担当) Vice-President (for general, international affairs and information)	長谷川 正 Hasegawa, Tadashi
副学長(戦略・評価担当) Vice-President (for strategy and evaluation)	國分 充 Kokubun, Mitsuru
副学長(修士課程・国際・キャリア支援担当) Vice-President (for master's course, international affairs and Career support)	中島 裕昭 Nakajima, Hiroaki
副学長(財務・労務担当) Vice-President (for financial and labor affairs)	日向 信和 Hinata, Nobukazu
副学長(教職大学院・現職研修担当) Vice-President (for professional degree program and in-service training)	佐々木 幸寿 Sasaki, Koujyu
副学長(研究・広報・連携担当) Vice-President (for research, public relations and Collaboration)	松田 恵示 Matsuda, Keiji
副学長(附属学校・現職教育担当) Vice-President (for affiliated schools and in-service training)	太田 伸也 Ota, Shinya
副学長(学士課程・学生生活担当) Vice-President (for undergraduate and student life)	川手 圭一 Kawate, Keiichi

## 事務局 Executive Office

事務局長 Secretary General	日向 信和 Hinata, Nobukazu
---------------------------	---------------------------

## 経営協議会委員

### Member of Management Council

委員組織 Council Member	氏名 Name
学長 President	出口 利定 Deguchi, Toshisada
理事(総務・国際・情報担当) Executive-Director (for general, international affairs and information)	長谷川 正 Hasegawa, Tadashi
理事(戦略・評価担当) Executive-Director (for strategy and evaluation)	國分 充 Kokubun, Mitsuru
理事(教育・学生担当) Executive-Director (for education and students)	中島 裕昭 Nakajima, Hiroaki
理事(財務・労務担当)・事務局長 Executive-Director (for financial and labor affairs) and Secretary-General	日向 信和 Hinata, Nobukazu
日仏会館評議員 Vice-Presidents du Conseil d'Administration, La Maison Franco-Japonaise	池上 久雄 Ikegami, Hisao
埼玉県立大学名誉教授 Professor Emeritus, Saitama Prefectural University	佐藤 進 Sato, Susumu
東京都教育委員会教育長 Director General, Office of Education, Tokyo Metropolitan Board of Education	中井 敬三 Nakai, Keizo
新学社 全日本家庭教育研究会教育対話主事 Director of Japan Home Education Research Association, Shingakusha Co., Ltd.	長津 芳 Nagatsu, Kaori
明星大学教育学部教授 Professor, School of Education, Meisei University	樋口 修資 Higuchi, Nobumoto
公立大学法人首都大学東京理事 筑波大学名誉教授 Executive-Director, Tokyo Metropolitan University Professor Emeritus, University of Tsukuba	吉武 博通 Yoshitake, Hiromichi

## 職員数 Number of Staff

学長 President				1
理事 Executive-Directors				4
監事 Auditor				2
区分 Classification	大学教員 Teachers of University	事務・技術系職員 Administrative Staff	附属学校教員 Teachers of Affiliated Schools	計 Total
事務局・各学系等 Administration Bureau・Faculty	269	197	0	466
施設センター Affiliated Institutes	34	2		36
附属学校 Affiliated School		17	335	352
男/女 Males/Females	224/79	141/75	214/121	579/275
合計 Total	303	216	335	854

## 教育研究評議会評議員

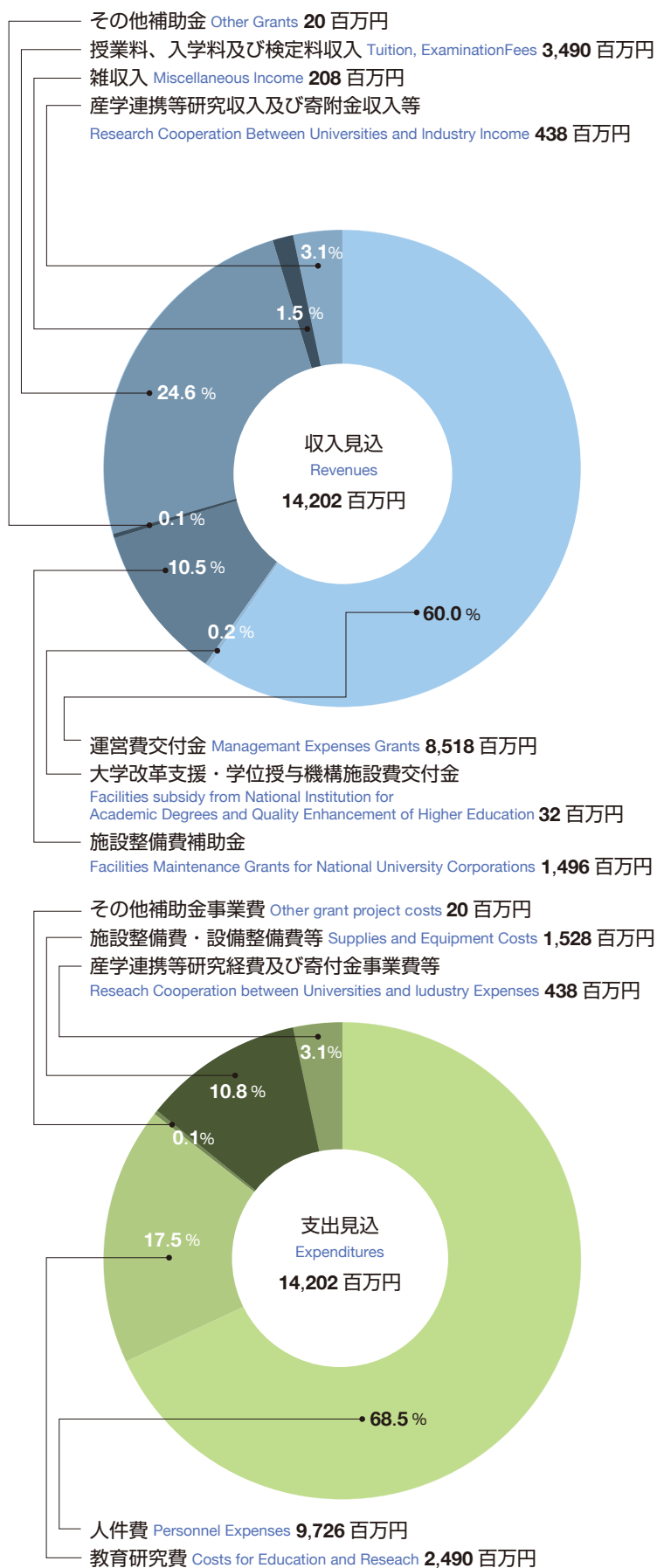
### Member of Educational Research Council

委員組織 Council Member	氏名 Name
学長 President	出口 利定 Deguchi, Toshisada
理事・副学長(総務・国際・情報担当) Executive-Director and Vice-President (for general, international affairs and information)	長谷川 正 Hasegawa, Tadashi
理事・副学長(戦略・評価担当) Executive-Director and Vice-President (for strategy and evaluation)	國分 充 Kokubun, Mitsuru
理事(教育・学生担当)・副学長(修士課程・国際・キャリア支援担当) Executive-Director (for education and students) and Vice-President (for master's course, international affairs and Career support)	中島 裕昭 Nakajima, Hiroaki
理事・副学長(財務・労務担当)・事務局長 Executive-Director and Vice-President (for financial and labor affairs) and Secretary-General	日向 信和 Hinata, Nobukazu
副学長(教職大学院・現職研修担当) Vice-President (for professional degree program and in-service training)	佐々木 幸寿 Sasaki, Koujyu
副学長(研究・広報・連携担当) Vice-President (for research, public relations and Collaboration)	松田 恵示 Matsuda, Keiji
副学長(附属学校・現職研修担当) Vice-President (for affiliated schools and in-service training)	太田 伸也 Ota, Shinya
副学長(学士課程・学生生活担当)・附属図書館長 Vice-President (for undergraduate and student life) and Head Librarian and Director	川手 圭一 Kawate, Keiichi
総合教育科学系長 Dean, Comprehensive Educational Science	濱田 豊彦 Hamada, Toyohiko
人文社会科学系長 Dean, Humanities and Social Sciences	大井田 義彰 Oida, Yoshiaki
自然科学系長 Dean, Natural Science	原田 和雄 Harada, Kazuo
芸術・スポーツ科学系長 Dean, Arts and Sports Sciences	太田 朋宏 Ota, Tomohiro
大学院連合学校教育学研究科長 United Graduate School of Education (Doctoral Course)	新田 英雄 Nitta, Hideo
総合教育科学系委員 Committee, Comprehensive Educational Science Division	大伴 潔 Otomo, Kiyoshi
総合教育科学系委員 Committee, Comprehensive Educational Science Division	矢嶋 昭雄 Yajima, Akio
人文社会科学系委員 Committee, Humanities and Social Sciences Division	椿 真智子 Tsubaki, Machiko
人文社会科学系委員 Committee, Humanities and Social Sciences Division	畑中 佳樹 Hatanaka, Yoshiaki
自然科学系委員 Committee, Natural Science Division	狩野 賢司 Karino, Kenji
自然科学系委員 Committee, Natural Science Division	國仙 久雄 Kokusen, Hisao
芸術・スポーツ科学系委員 Committee, Arts and Sports Sciences Division	及川 研 Oikawa, Ken
芸術・スポーツ科学系委員 Committee, Arts and Sports Sciences Division	横山 和彦 Yokoyama, Kazuhiko
附属学校運営部長 Affiliated School Management Chief	金子 一彦 Kaneko, Kazuhiro

# 財政状況 (令和元年度 収入・支出予算額)

## Financial Facts

Accounts for Fiscal Year 2019



### 寄附金 Scholarship Endowments

年度 Fiscal Year	受入件数 (件) Number Received	受入総額 (千円) Amount of Money Received (Unit:1,000Yen)
平成26年度 Fiscal Year '14	62 (23)	296,886 (14,046)
平成27年度 Fiscal Year '15	73 (22)	292,367 (16,212)
平成28年度 Fiscal Year '16	228 (34)	292,898 (21,923)
平成29年度 Fiscal Year '17	388 (27)	288,998 (20,143)
平成30年度 Fiscal Year '18	344 (22)	232,238 (10,601)
合計 Total	1,095 (128)	1,403,387 (82,925)

( ) は研究を目的とした寄附金で内数。  
( ) is the contribution to research scholarships and is included.

### 産学連携等研究費 (受託研究・共同研究) Research Costs of Industry-University Cooperation (Commissioned Research/Joint Research)

年度 Fiscal Year	受入件数 (件) Number Received	受入金額 (千円) Amount of Money Received (Unit:1,000Yen)	産学連携等研究費内訳 (千円)		
平成26年度 Fiscal Year '14	32	35,958	受託研究 共同研究	5件 32件	19,404 16,554
平成27年度 Fiscal Year '15	49	45,648	受託研究 共同研究	7件 42件	15,166 30,482
平成28年度 Fiscal Year '16	59	82,407	受託研究 共同研究	8件 51件	52,883 29,524
平成29年度 Fiscal Year '17	61	30,194	受託研究 共同研究	7件 54件	7,456 22,738
平成30年度 Fiscal Year '18	64	31,987	受託研究 共同研究	10件 54件	15,679 16,308
合計 Total	265	226,194	受託研究 共同研究	37件 233件	110,588 115,606

### 科学研究費助成事業 Grants-in Aid for Scientific Research

年度 Fiscal Year	全採択件数 (継続を含む) Total number of cases taken up (including ongoing projects)	新規の応募 件数 (件) Number of Applications	新規の採択 件数 (件) Number of Successful Applications	新規の採択 率 (%) Percentage of Successful Applications	全採択金額 (千円) Amount of Money Received for Successful Applications (1,000Yen)
平成26年度 Fiscal Year '14	141	111	58	52.3	194,400
平成27年度 Fiscal Year '15	136	103	40	38.8	142,500
平成28年度 Fiscal Year '16	146	112	49	43.8	172,300
平成29年度 Fiscal Year '17	157	123	50	40.7	187,600
平成30年度 Fiscal Year '18	156	137	55	40.1	192,400
合計 Total	736	586	252	43.1	889,200

( 基金化された研究種目の採択額は )  
当年度内定額のみ計上  
In the case of Multi-Year Funds, the amount of money received for successful applications includes only the sum on which it was received during this fiscal year.

# 小金井キャンパスマップ

## Koganei Campus Map



本部棟・図書館  
学務部  
Headquarters Building,  
Library, School Affairs Division

- 1 本部棟 Headquarters Building
- 14 学務部 (学務課・学生課・国際課) 〈南講義棟 (S棟)〉  
Student Affairs Department (Student Affairs Division, Student Services Division, International Division)

- 2 附属図書館 Library
- 14 書庫棟  
Archive building

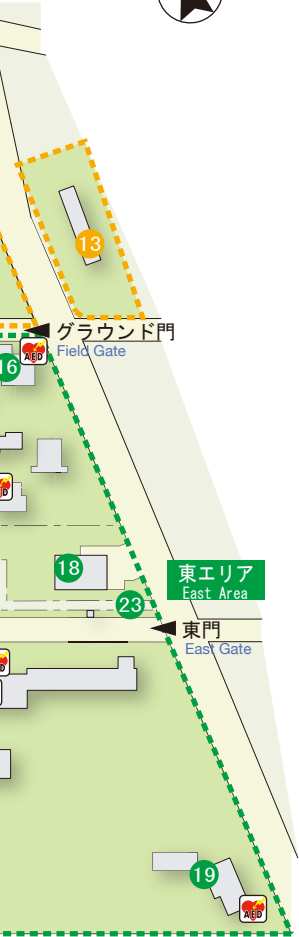
研究棟  
Research Buildings

- 9 総合教育・人文社会 1号館  
Comprehensive Educational Science Division/Humanities and Social Sciences Division Research Building, No. 1
- 10 総合教育 2号館  
Comprehensive Educational Science Division, Research Building, No. 2
- 11 総合教育 3号館  
Comprehensive Educational Science Division, Research Building, No. 3
- 8 人文社会 2号館  
Humanities and Social Sciences Division, Research Building, No. 2
- 11 人文社会 4号館  
Humanities and Social Sciences Division, Research Building, No. 4
- 5 自然科学 1号館  
Natural Science Division, Research Building, No. 1
- 18 自然科学 2号館  
Natural Science Division, Research Building, No. 2
- 19 人文社会・自然科学 3号館  
Humanities and Social Sciences Division/Natural Science Division, Research Building, No. 3

- 6 芸術・スポーツ 1号館  
Arts and Sports Sciences Division, Research Building, No. 1
- 7 芸術・スポーツ 2号館  
Arts and Sports Sciences Division, Research Building, No. 2
- 10 芸術・スポーツ 3号館  
Arts and Sports Sciences Division, Research Building, No. 3
- 17 芸術・スポーツ 4号館  
Arts and Sports Sciences Division, Research Building, No. 4
- 1 芸術・スポーツ 5号館  
Arts and Sports Sciences Division, Research Building, No. 5
- 2 芸術・スポーツ 6号館  
Arts and Sports Sciences Division, Research Building, No. 6
- 3 芸術・スポーツ 7号館  
Arts and Sports Sciences Division, Research Building, No. 7
- 4 芸術・スポーツ 8号館  
Arts and Sports Sciences Division, Research Building, No. 8



	飲食施設 Eating places		屋外トイレ Outside toilets
	A E D 設置場所 AED locations		避難場所 Evacuation areas



### 施設センター

Facilities and Centers

- ③ 特別支援教育・教育臨床サポートセンター  
(教育実践研究支援センター1号館)  
Support Center for Special Needs Education and Clinical Practice on Education
- ③ ICTセンター (教育実践研究支援センター1号館)  
Center for Information and Communications Technology
- ④ ICTセンター (情報処理センター)  
Center for Information and Communications Technology
- ⑤ 総合メディア教育館  
Comprehensive Media Education Hall
- ⑥ 保健管理センター
- ⑤ 理科教員高度支援センター (自然科学1号館)  
Advanced Support Center for Science Teachers
- ⑨ 放射性同位元素総合実験施設  
Radioisotope Laboratory
- ⑬ 留学生センター (北講義棟 (N棟))  
International Student Exchange Center

- ⑮ 特別支援教育・教育臨床サポートセンター  
(教育実践研究支援センター2号館)  
Support Center for Special Needs Education and Clinical Practice on Education
  - ② 合同棟  
Joint Building
  - ② 国際教育センター (合同棟)  
Center for Research in International Education
  - ② 次世代教育研究センター (合同棟)  
Curriculum Center for Teachers
  - ⑦ 次世代教育研究センター (芸術・スポーツ2号館)  
Curriculum Center for Teachers
  - ① 環境教育研究センター  
Field Studies Institute for Environmental Education
  - ② 温室  
Greenhouse
  - ③ 農園  
Farm
  - ④ 有害廃棄物処理施設 (共通利用2号館)  
Hazardous Waste Disposal Facility
- ※ ( ) は現在の建物名称の表記

### 講義棟

Lecture Halls

- ⑫ 西講義棟 (W棟)  
West Lecture Hall (W)
- ⑬ 西講義棟 (W110)  
West Lecture Hall (W110)
- ⑭ 南講義棟 (S棟)
- ⑭ 南講義棟 (S棟)  
South Lecture Hall (S)

- ⑮ 中央講義棟 (C棟)  
Central Lecture Hall (C)
- ⑮ 北講義棟 (N棟)  
North Lecture Hall (N)

### 芸術・スポーツ 関連施設

Arts/Sports Facilities

- ② 弓道場  
Archery Hall
- ③ 芸術館 (学芸の森ホール)
- ⑧ 音楽ホール  
Music Hall
- ②⑩ ものづくり教室  
Monozukuri Laboratory
- ⑤ 大体育館・小体育館
- ⑥ 屋外バスケットボールコート  
Outdoor Basketball Court
- ⑦ 剣道場  
Kendo Hall
- ⑧ 柔道場  
Judo Hall
- ⑨ 舞踊場  
Dancing Hall

- ① プール  
Swimming Pool
- ⑫ ハンドボールコート  
Handball Court
- ⑬ 東門バレーボール・テニスコート  
East-Gate Volleyball/Tennis Court
- ⑭ プレイパーク  
Play Park
- ⑦ 北門テニスコート  
North-Gate Tennis Court
- ⑨ 総合グラウンド
- ① 卓球場  
Table Tennis Hall
- ⑫ 野球場  
Baseball Ground

### 福利厚生施設

Welfare Facilities

- ⑦ 第1むさしのホール
- ④ 小金井クラブ

- ⑥ 第2むさしのホール

### その他

Other Facilities

- ⑫ 正門守衛所
- ① 20周年記念飯島同窓会館  
Iijima 20th Anniversary Alumni Hall
- ⑩ 若草研究室  
Wakakusa Laboratory
- ⑮ 学芸の森保育園・こどもモードハウス
- ⑮ 国際交流会館
- ②③ 東門守衛所

- ⑤ サークル棟 (課外活動共用施設)  
Club Building (Extracurricular Activities Facilities)
- ⑧ 北門守衛所
- ⑩ 合宿所  
Training Camp
- ⑬ コミュニティーセンター  
Community Center
- ⑬ ケヤキ広場  
Keyaki Square
- ⑭ 共通利用1号館  
Common Use Building, No.1
- ④ 共通利用2号館  
Common Use Building, No.2

### 附属学校

Affiliated Schools

- ⑰ 附属幼稚園小金井園舎
- ②⑩ 附属小金井小学校

- ②② 附属小金井中学校

### 教職大学院

Graduate School of Education

- ⑮ 教職大学院棟  
Graduate School of Education Building

# 部局等所在地、土地及び建物

# Facilities

令和元年 5.1 現在

As of May 1, 2019

## 小金井地区 Koganei Area

名称 Name	教育学部・大学院・専攻科 Faculty of Education, Graduate School, Postgraduate Course in Special Education	理科教員高度支援センター Advanced Support Center for Science Teachers
	事務局 Administration Bureau	学生支援センター Student Development Center
	附属図書館 Library	教員養成開発連携センター Center for Teacher Education Development through Partnerships
	環境教育研究センター Field Studies Institute for Environmental Education	特別支援教育・教育臨床サポートセンター Support Center for Special Needs Education and Clinical Practice on Education
	次世代教育研究センター Curriculum Center for Teachers	教育インキュベーションセンター Center for Open Innovation in Education
	留学生センター International Student Exchange Center	国際交流会館 International House
	国際教育センター Center for Research in International Education	附属学校運営部 Affiliated School Administration Department
	保健管理センター Health Service Center	附属幼稚園小金井園舎 Kindergarten (Koganei) 042-329-7813
	ICTセンター Center for Information and Communications Technology	附属小金井小学校 Koganei Elementary School 042-329-7825
	放射性同位元素総合実験施設 Radioisotope Laboratory	附属小金井中学校 Koganei Junior High School 042-329-7833
有害廃棄物処理施設 Waste Disposing Facility		
電話番号 Telephone	042-329-7108 (総務課 General Affairs Division) 042-329-7116 (広報企画課 Public Planning Division)	
所在地 Location	〒184-8501 東京都小金井市貫井北町4-1-1 4-1-1 Nukuikitamachi, Koganei-shi, Tokyo 184-8501	
土地 (m <sup>2</sup> ) Land	306,894	
建物 (m <sup>2</sup> ) Buildings	49,337 (建築面積 Construction area) 107,784 (延べ面積 Total area)	

## 世田谷地区 Setagaya Area

名称 Name	電話番号 Telephone	所在地 Location	土地 (m <sup>2</sup> ) Land	建物 (m <sup>2</sup> ) Buildings	備考 Remarks
附属世田谷小学校 Setagaya Elementary School	03-5706-2131	〒158-0081 東京都世田谷区深沢4-10-1 4-10-1 Fukasawa Setagaya-ku, Tokyo 158-0081	28,393	3,904 7,320	
附属世田谷中学校 Setagaya Junior High School	03-5706-3301	〒158-0081 東京都世田谷区深沢4-3-1 4-3-1 Fukasawa Setagaya-ku, Tokyo 158-0081	20,307	3,575 6,001	
附属高等学校 Senior High School	03-3421-5151	〒154-0002 東京都世田谷区下馬4-1-5 4-1-5 Shimouma Setagaya-ku, Tokyo 154-0002	53,209	6,695 12,141	

## 大泉地区 Oizumi Area

名称 Name	電話番号 Telephone	所在地 Location	土地 (m <sup>2</sup> ) Land	建物 (m <sup>2</sup> ) Buildings	備考 Remarks
附属大泉小学校 Oizumi Elementary school	03-5905-0200	〒178-0063 東京都練馬区東大泉5-22-1 5-22-1 Higashi-Oizumi Nerima-ku Tokyo 178-0063	60,719	9,243 19,236	
附属国際中等教育学校 International Secondary school	03-5905-1326				

## 竹早地区 Takehaya Area

名称 Name	電話番号 Telephone	所在地 Location	土地 (m <sup>2</sup> ) Land	建物 (m <sup>2</sup> ) Buildings	備考 Remarks
附属幼稚園竹早園舎 Kindergarten (Takehaya)	03-3816-8951 -8952				
附属竹早小学校 Takehaya Elementary School	03-3816-8941 -8943	〒112-0002 東京都文京区小石川4-2-1 4-2-1 Koishikawa Bunkyo-ku, Tokyo 112-0002	18,728	5,186 13,506	
附属竹早中学校 Takehaya Junior High School	03-3816-8601 -8603				

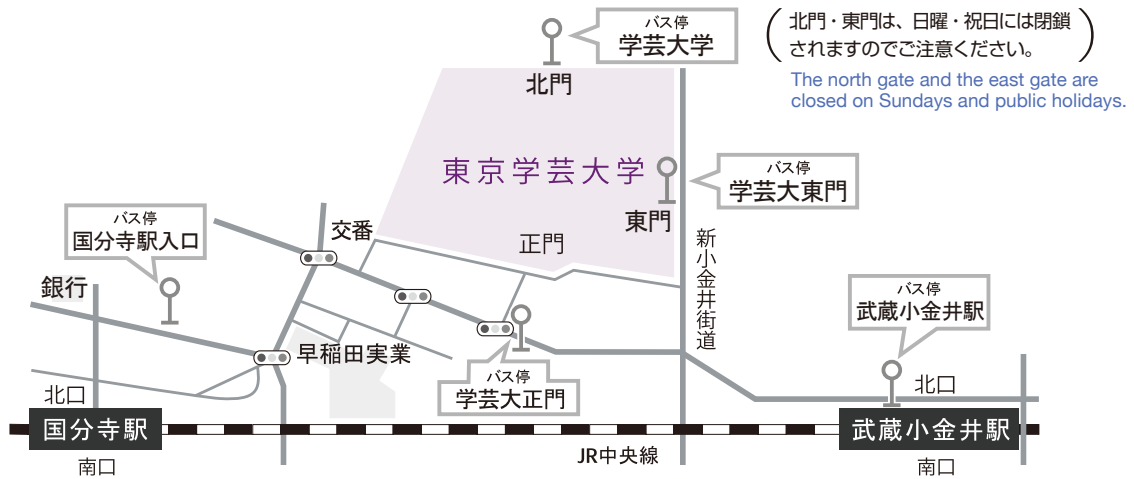
## 東久留米地区 Higashikurume Area

名称 Name	電話番号 Telephone	所在地 Location	土地 (m <sup>2</sup> ) Land	建物 (m <sup>2</sup> ) Buildings	備考 Remarks
附属特別支援学校 School for Children with Disabilities	042-471-5274	〒203-0004 東京都東久留米市氷川台1-6-1 1-6-1 Hikawadai Higashikurume-shi, Tokyo 203-0004	23,636	3,855 4,631	

## 学生寮 Dormitory

名称 Name	電話番号 Telephone	所在地 Location	土地 (m <sup>2</sup> ) Land	建物 (m <sup>2</sup> ) Buildings	備考 Remarks
大泉寮 Oizumi Dormitory	03-3922-0623	〒178-0063 東京都練馬区東大泉5-22-1 5-22-1 Higashi-Oizumi Nerima-ku Tokyo 178-0063		657 2,415	大泉地区 に含む
小平寮 Kodaira Dormitory	042-323-6978	〒187-0011 東京都小平市鈴木町1-102 1-102 Suzuki-cho, Kodaira-shi, Tokyo 187-0011	4,233	648 2,995	
東久留米国際学生宿舎 International Student Dormitory	042-471-6977	〒203-0004 東京都東久留米市氷川台1-22-2 1-22-2 Hikawadai Higashikurume-shi, Tokyo 203-0004	13,064	970 2,555	

# 大学までのアクセス



● JR 国分寺駅北口より  
徒歩約20分

【銀河鉄道バス】「国分寺駅入口」より  
「小平駅南口」行に乗車、約10分  
「学芸大学」下車

● From the North Exit of JR Kokubunji Station  
Approx. 20 mins on foot  
By Gintetsu Bus from Kokubunji Station Entrance  
:Take a bus bound for South Exit of Kodaira Station  
After approx. 10 mins, get off at Gakugei Daigaku

● 西武新宿線小平駅南口より  
【銀河鉄道バス】

「国分寺駅入口」行に乗車、約15分  
「学芸大学」下車

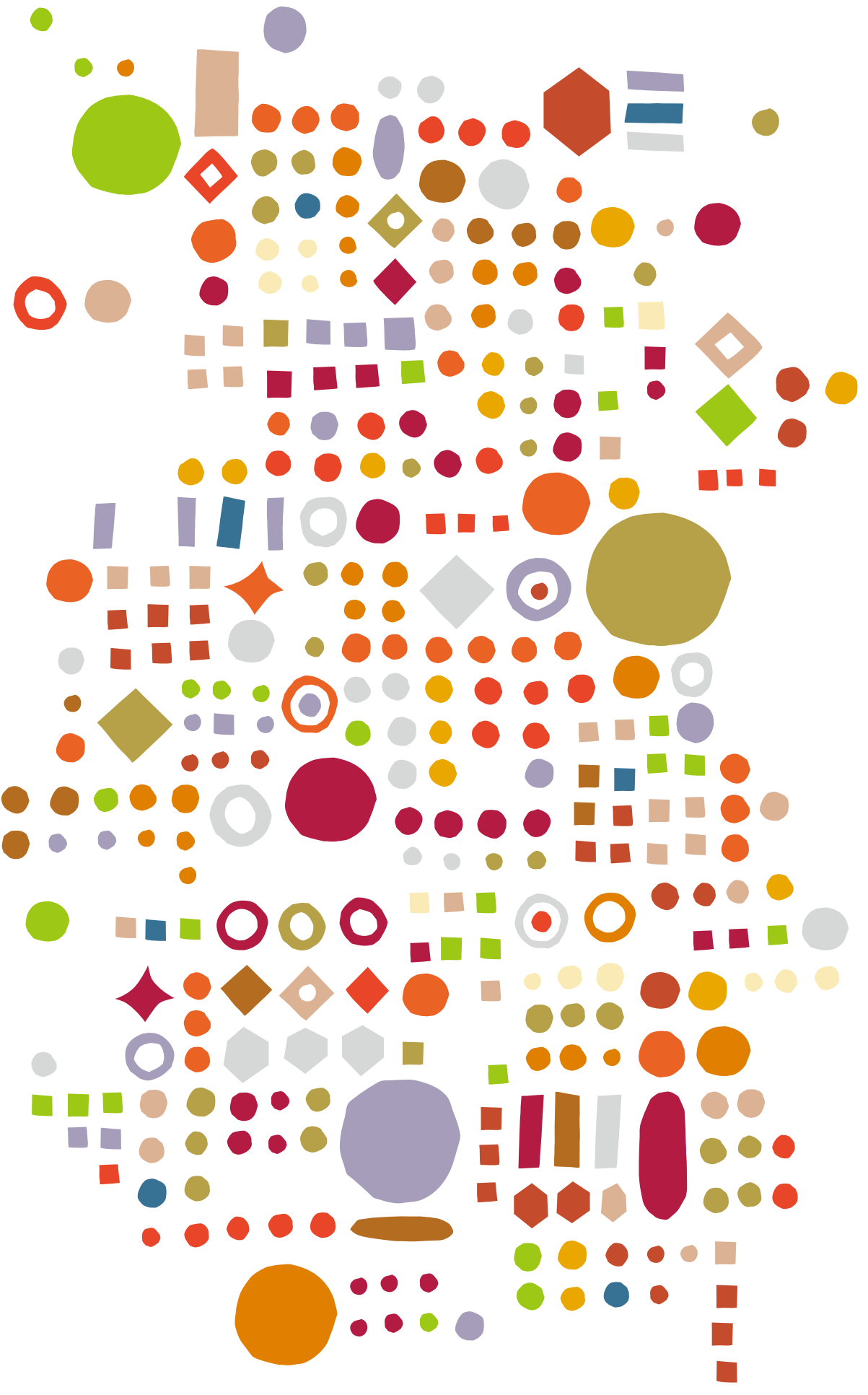
● From the South Exit of Kodaira Station on  
the Seibu Shinjuku Line  
By Gintetsu Bus:  
Take a bus bound for Kokubunji Station  
Entrance  
After approx. 15 mins, get off at Gakugei  
Daigaku

● JR 武蔵小金井駅北口より

【京王バス】〔5番バス停〕「小平団地」行に乗車、約10分  
「学芸大正門」下車  
〔6番バス停〕「中大循環」に乗車、約10分「学芸大東門」下車  
駅から徒歩の場合は約25分

● From the North Exit of JR Musashi-Koganei Station  
By Keio Bus from bus stop No. 5:  
Take a bus bound for Kodaira-danchi  
After approx. 10 mins, get off at Gakugeidai-Seimon  
By Keio Bus from bus stop No. 6:  
Take a bus on the Chudai-junkan line  
After approx. 10 mins, get off at Gakugeidai-Higashimon  
Approx. 25 mins on foot from the station





# Tokyo Gakugei University